



Communauté de Communes  
Ouche et Montagne



ARTELIA / Mars 2023 / 4162484

# DIAGNOSTIC DES RÉSEAUX ET SCHÉMA DIRECTEUR D'ALIMENTATION EN EAU POTABLE

## Restitution Phase 6

### Communauté de communes Ouche et Montagne





# SOMMAIRE

- 1. Etat d'avancement général**
- 2. Objectifs de l'étude**
- 3. Synthèse des caractéristiques des UDI**
- 4. Programme de travaux**



# 1. Etat d'avancement général

# 1. Etat d'avancement général

## Phase 1

### Analyse de l'existant

- Recueil des données / Collecte données investigations précédentes et fonctionnement réseau
- Analyse des besoins
- Présentation de la CCOM
- Reconnaissance de terrain

## Phase 2

### Etat des lieux, visites des ouvrages et équipements

- Prise en compte de la vulnérabilité de la ressource
- Audit technique des ouvrages et équipements
  - Audit sanitaire des ouvrages et équipements
- Evaluation de la désinfection

## Phase 3

### Intégration des données et modélisation

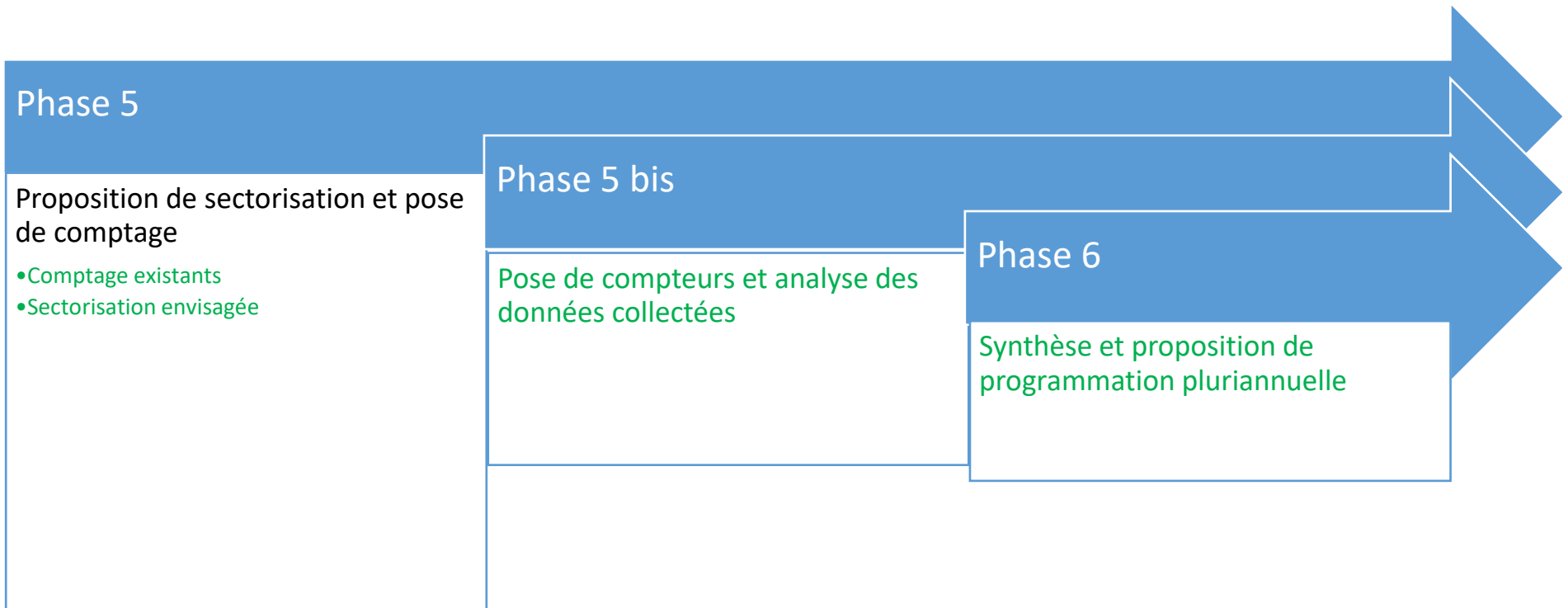
- Mise à jour de la cartographie
- Construction du modèle
- Calage du modèle
- Campagne de mesures complémentaires
- Modélisation de la qualité
- Campagne de mesures qualité

## Phase 4

### Bilan ressources/besoins, mesures de maîtrise des risques sanitaires

- Analyse du fonctionnement du réseau
  - Bilan ressource / besoin
- Etude de cas de fonctionnement particulier
- Restitution cartographique
- Mesures de maîtrise des risques
- Mesures de maîtrise des risques sanitaires
- Sécurisation de l'alimentation en eau potable

# 1. Etat d'avancement général





## 2. Objectifs de l'étude



## 2. Objectifs de l'étude

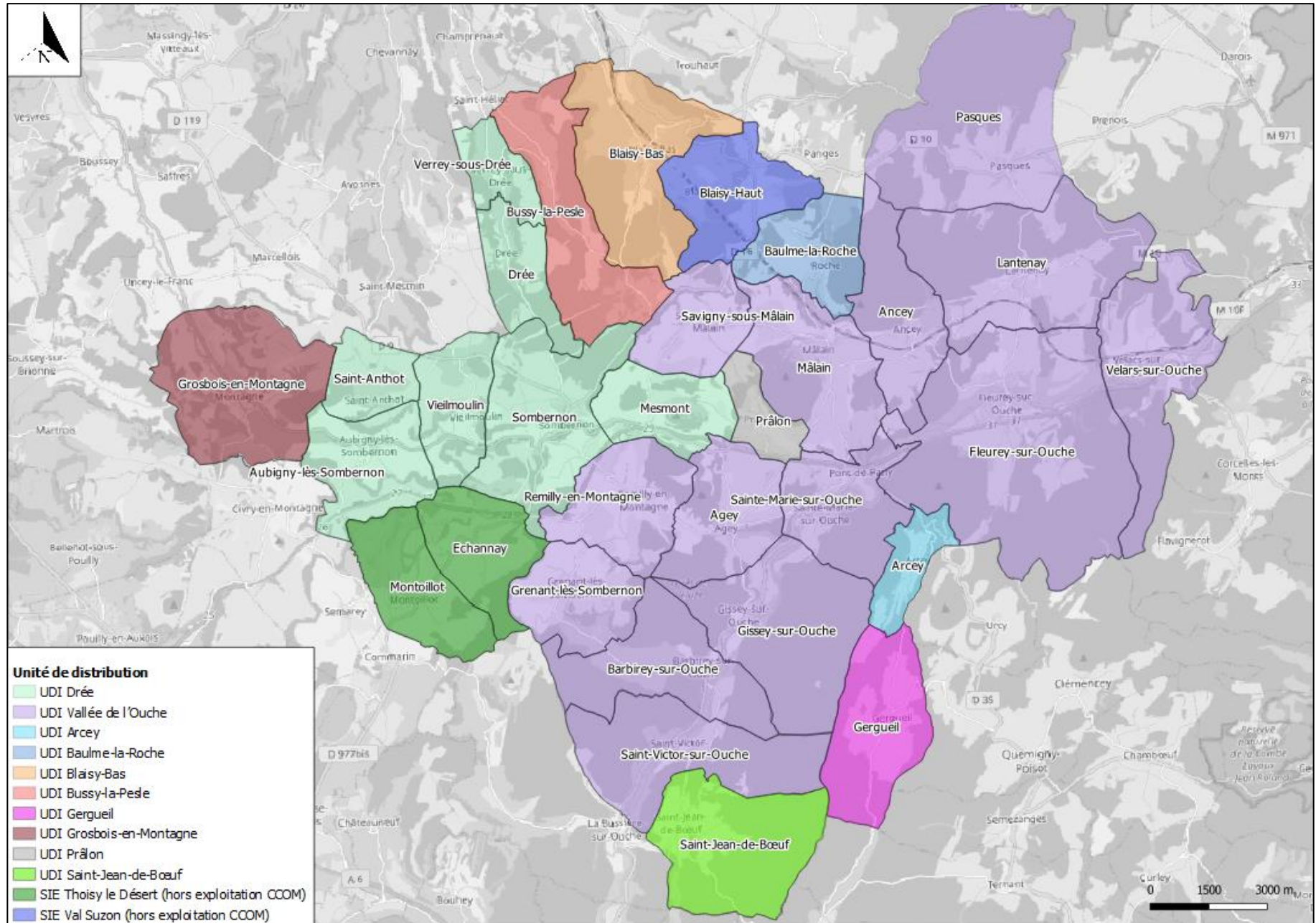
- Connaître les insuffisances et anomalies de ses réseaux et de ses ouvrages ;
- Améliorer et sécuriser la distribution en eau potable, proposer les aménagements et travaux nécessaires ;
- Améliorer les rendements de réseau ;
- Fournir la connaissance du système nécessaire aux prises de décisions ;
- Réaliser une analyse du fonctionnement par le biais d'une modélisation ;
- Constituer un guide d'aide à la décision pour l'organisation et l'amélioration du service ;
- Disposer d'un programme de travaux hiérarchisé ;
- Evaluer l'impact des travaux sur le prix de l'eau ;
- Consolider l'outil SIG en intégrant les reconnaissances de terrain.



### **3. Synthèse des caractéristiques des UDI**



### 3. Synthèse des caractéristiques des UDI



→ Compétences liées à la production, au traitement et à la distribution gérées en régie depuis le 01/01/2021

### 3. Synthèse des caractéristiques des UDI

UDI Vallée de l'Ouche	
<b>Communes</b>	Agey, Ancey, Barbirey-sur-Ouche, Fleurey-sur-Ouche, Gissey-sur-Ouche, Grenant-lès-Somberton, Lantenay, Mâlain, Pasques, Remilly-en-Montagne, Sainte-Marie-sur-Ouche, Saint-Victor-sur-Ouche, Savigny-sous-Mâlain et Velars-sur-Ouche
<b>Abonnés</b>	3621
<b>Linéaire</b>	127,8 km
<b>Ressources</b>	7 sites de production dont une source non exploitée
<b>Réservoirs</b>	18 ouvrages de stockage dont un réservoir dédié à la défense incendie
<b>Stations de pompage</b>	7 stations de pompage/surpresseurs
<b>Rendement 2021</b>	54,8%
<b>Qualité</b>	Source du Paradis à l'arrêt car mauvaise qualité Puits 1 de Fleurey-sur-Ouche : vulnérabilité aux pollutions <b>Non-conformités ponctuelles en plomb, turbidités et bactériologie</b>
<b>Bilan besoins/ressources</b>	En situation actuelle, la capacité des ressources avec la capacité des réservoirs permet d'assurer la distribution. <b>En situation future, des manques d'eau sont à prévoir. La capacité des réservoirs permettra néanmoins de tamponner.</b>
<b>Résultats de la campagne de mesures</b>	Certains secteurs ont été identifiés comme très fuyards grâce aux rendements calculés. Les communes d'Ancey, Fleurey-sur-Ouche, Gissey-sur-Ouche, Lantenay, Mâlain, Pasques, Prâlon, Savigny-sous-Mâlain et Velars-sur-Ouche ont fait l'objet de recherches de fuites acoustiques qui ont permis de détecter des <b>fuites sur canalisations et branchements</b> . Faibles marnages des réservoirs de Velars-sur-Ouche, Jaugey et Remilly-en-Montagne.
<b>Résultats modélisation</b>	<b>Fortes pressions constatées à Mâlain, Fleurey-sur-Ouche, Velars-sur-Ouche, Gissey-sur-Ouche.</b> <b>Forts temps de séjour constatés à Barbirey-sur-Ouche et à Savigny-sous-Mâlain.</b>

### 3. Synthèse des caractéristiques des UDI

UDI Drée	
<b>Communes</b>	Aubigny-lès-Sombernon, Drée, Mesmont, Saint-Anthot, Sombernon, Verrey-sous-Drée et Vieilmoulin
<b>Abonnés</b>	824
<b>Linéaire</b>	41,3 km
<b>Ressources</b>	1 station de production (Morcueil) et 3 sources non-exploitées
<b>Réservoirs</b>	5 ouvrages de stockage
<b>Stations de pompage</b>	3 stations de pompage
<b>Rendement 2021</b>	44,8%
<b>Qualité</b>	Sensible aux contaminations ponctuelles en pesticides.
<b>Bilan besoins/ressources</b>	Le bilan est excédentaire en situation actuelle comme en situation future.
<b>Résultats de la campagne de mesures</b>	Certains secteurs ont été identifiés comme très fuyards. Les communes d'Aubigny-lès-Sombernon, Sombernon et Vieilmoulin ont fait l'objet de recherches de fuites acoustiques → fuites sur canalisations et branchements. Faibles marnages des réservoirs de Saint-Anthot et Vieilmoulin.
<b>Résultats modélisation</b>	Fortes pressions constatées à Verrey-sous-Drée et à Sombernon. Forts temps de séjours constatés à Aubigny-lès-Sombernon, Saint-Anthot, Sombernon, Vieilmoulin et à Grenant-lès-Sombernon.

### 3. Synthèse des caractéristiques des UDI

UDI	Arcey	Baulme-la-Roche	Blaisy-Bas	Bussy-la-Pesle	Gergueil	Grosbois-en-Montagne	Prâlon	Saint-Jean-de-Bœuf
<b>Abonnés</b>	32	58	348	53	77	92	63	69
<b>Linéaire</b>	1,3 km	1,3 km	10,2 km	1,6 km	2,1 km	3,4 km	1,4 km	2,1 km
<b>Ressources</b>	1 ressource (source de la Fontaine Sigré)	1 ressource (source de Dhuys)	2 ressources (Bois Salée et Fontaine Noire)	1 ressource (source Sous le Larrey)	Sur le territoire de la CC Gevrey-Chambertin et Nuits-Saint-Georges	1 unité de production (sources de la Côme)	1 ressource	1 ressource (source du Lavoir)
<b>Réservoirs</b>	1 réservoir	1 réservoir	3 réservoirs	1 réservoir		1 réservoir	2 bâches dans l'unité de production	1 réservoir
<b>Stations de pompage</b>	-	1 station de reprise	1 station de pompage	-		-	-	-
<b>Rendement 2021</b>	54,8%	68,4%	54,8%	54,8%	54,8%	54,8%	54,8%	54,8%
<b>Qualité</b>	PPI non matérialisée. Dépassement ponctuel pour l'aluminium et le fer.	Non-conformités dues à des problèmes de turbidité et à la microbiologie.	Contaminations ponctuelles en bactériologie	Dépassements récurrents en bactériologie et ponctuels en turbidité.	Une non-conformité plomb.	Non conformités récurrentes en nitrates et turbidité	Contaminations récurrentes en bactériologie entre 2015 et 2016	PPI à renouveler
<b>Bilan besoins/ressources</b>	Bilan en situation future déficitaire. Réservoir permet de tamponner la demande	Bilan en situation future déficitaire. Réservoir permet de tamponner la demande	Bilan en situation future déficitaire. Réservoir permet de tamponner la demande	Bilan excédentaire en situation actuelle comme en situation future	Achat d'eau Bilan à l'équilibre	Bilan excédentaire en situation actuelle comme en situation future	Bilan en situation future déficitaire.	Bilan excédentaire en situation actuelle comme en situation future
<b>Résultats de la campagne de mesures</b>	Rendement de 100%	Aucun compteur de distribution étudié.	Rendement de 59%  Fuites sur branchement identifiées par recherche de fuites	Rendement de 100%	Pas de données.	Rendement de 75%. Aucune recherche complémentaire n'a pour l'instant été effectuée.	Rendement de 95%	Rendement de 49%.
<b>Résultats modélisation</b>	-	-	-	-	-	Fortes pressions	-	-

### 3. Synthèse des caractéristiques des UDI

#### Hypothèse des bilans besoins/ressources

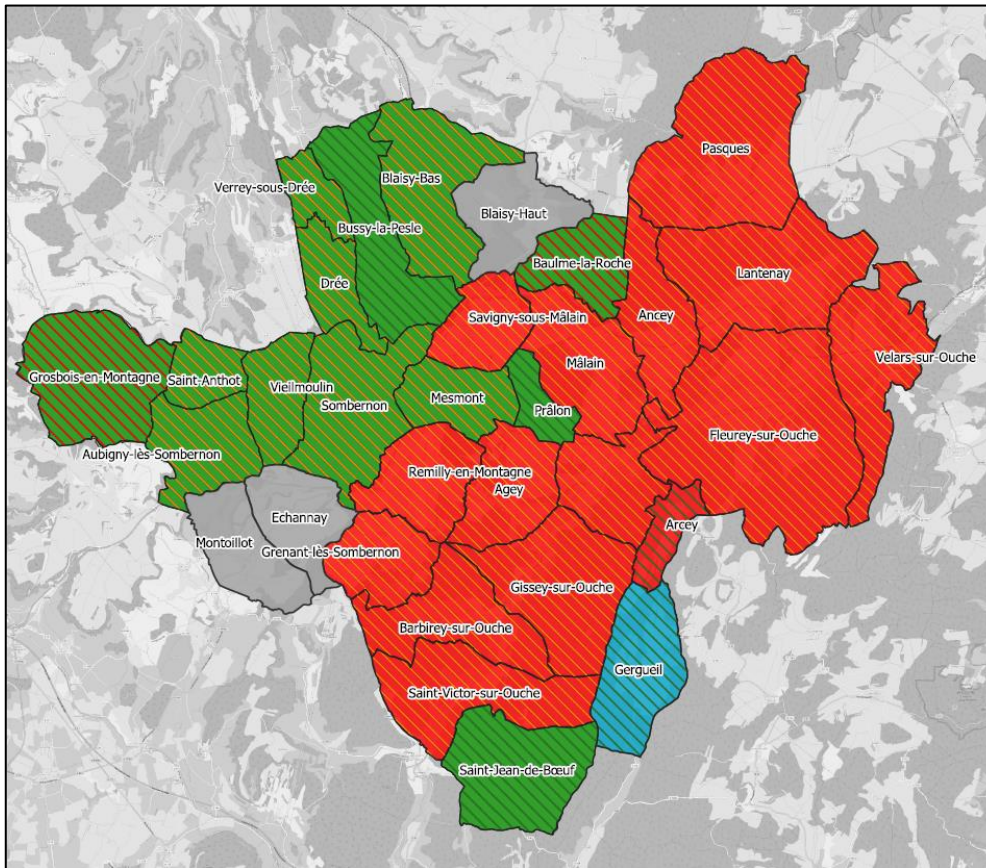
- Le bilan en « situation actuelle » a été réalisé à partir des données récupérées au cours de la phase 1 du Schéma Directeur (productions/consommations, caractéristiques de pompes, arrêtés de DUP, ...)
- Augmentation de la population de 1%/an (Schéma Développement Territorial) ;
- Il a été considéré 3 évolutions différentes sur la qualité du réseau en situation future :
  - Le rendement égal à celui de la situation actuelle 2021 ;
  - Le rendement minimum défini dans le décret du 27/01/2012 égal à 65+ILC/5 ;
  - Le rendement objectif de 85%, défini par le décret du 27 janvier 2012.

Les Bilans Besoins-Ressources ont été effectués pour les horizons 2030, 2040 et 2050.

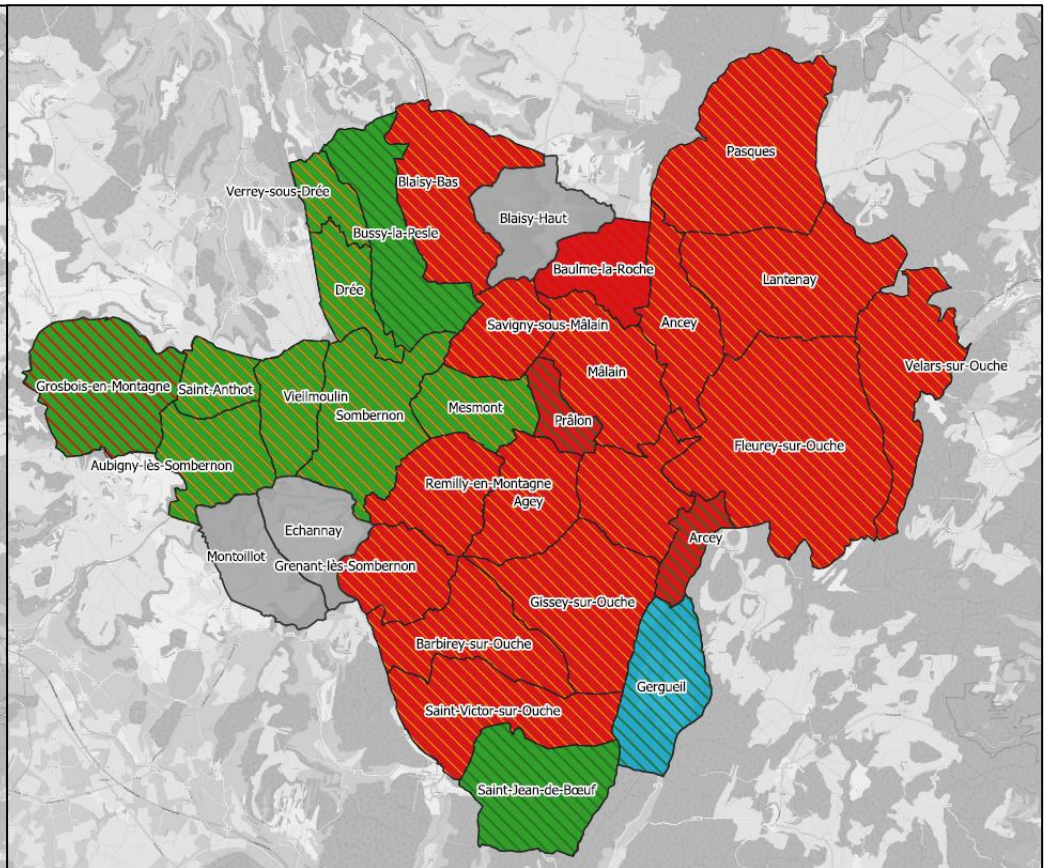
### 3. Synthèse des caractéristiques des UDI

#### Situation actuelle, rendement actuel

*Besoin du jour moyen*



*Besoin du jour de pointe*



Bilan besoins-ressources  
■ Excédentaire  
■ Équilibré  
■ Déficitaire  
■ Inconnu (exploitation hors CCOM)

Qualité de l'eau distribuée  
■ < 5 non-conformités  
■ Entre 5 et 10 non-conformités  
■ > 10 non-conformités



0 1500 3000 m



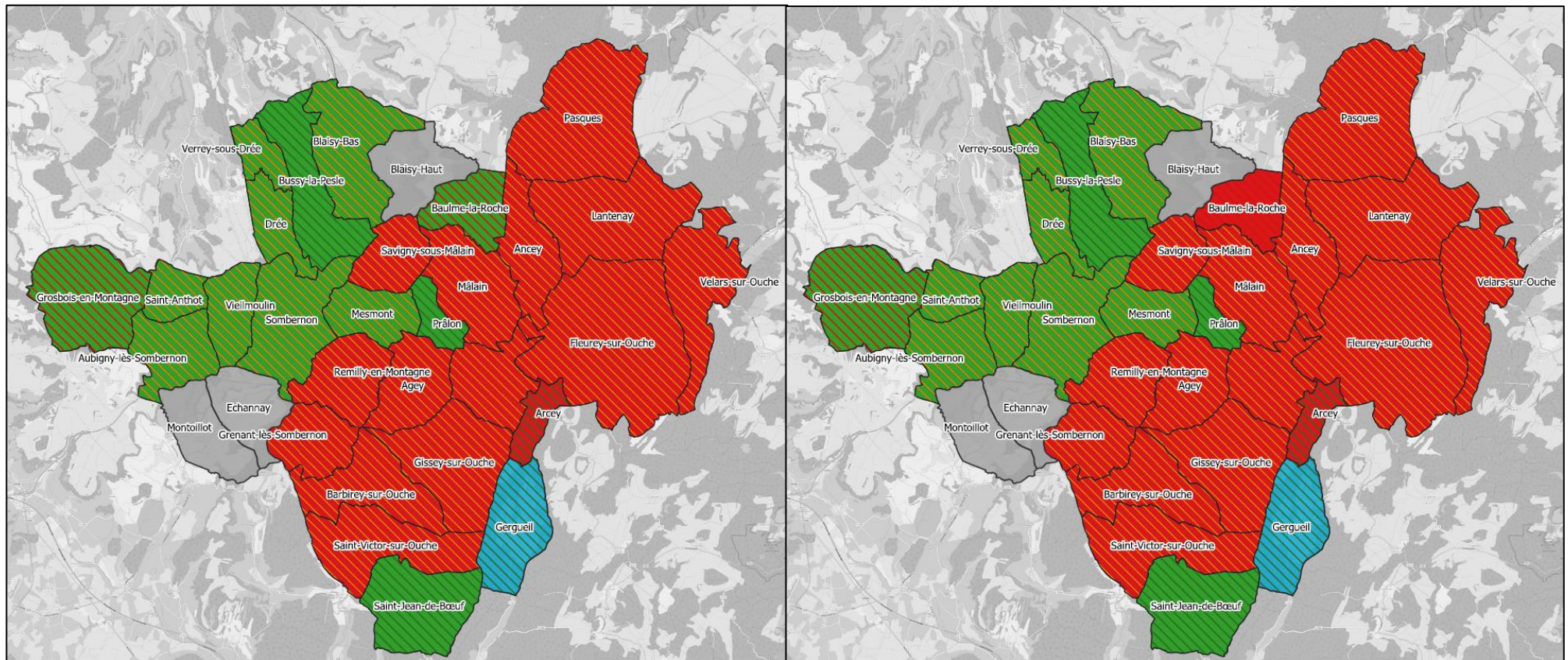
Date : Décembre 2022





### 3. Synthèse des caractéristiques des UDI

Situation future 2030, rendement de 85%

*Besoin du jour moyen*

*Besoin du jour de pointe*



 <p>Communauté de Communes Ouche et Montagne</p>	<p><b>Bilan besoins-ressources</b></p> <ul style="list-style-type: none"> <li><span style="display: inline-block; width: 15px; height: 15px; background-color: green; border: 1px solid black; margin-right: 5px;"></span> Excédentaire</li> <li><span style="display: inline-block; width: 15px; height: 15px; background-color: lightblue; border: 1px solid black; margin-right: 5px;"></span> Équilibré</li> <li><span style="display: inline-block; width: 15px; height: 15px; background-color: red; border: 1px solid black; margin-right: 5px;"></span> Défictaire</li> <li><span style="display: inline-block; width: 15px; height: 15px; background-color: grey; border: 1px solid black; margin-right: 5px;"></span> Inconnu (exploitation hors CCOM)</li> </ul>	<p><b>Qualité de l'eau distribuée</b></p> <ul style="list-style-type: none"> <li><span style="display: inline-block; width: 15px; height: 15px; background: repeating-linear-gradient(45deg, transparent, transparent 2px, black 2px, black 4px); border: 1px solid black; margin-right: 5px;"></span> &lt; 5 non-conformités</li> <li><span style="display: inline-block; width: 15px; height: 15px; background: repeating-linear-gradient(-45deg, transparent, transparent 2px, black 2px, black 4px); border: 1px solid black; margin-right: 5px;"></span> Entre 5 et 10 non-conformités</li> <li><span style="display: inline-block; width: 15px; height: 15px; background: repeating-linear-gradient(-135deg, transparent, transparent 2px, black 2px, black 4px); border: 1px solid black; margin-right: 5px;"></span> &gt; 10 non-conformités</li> </ul>	 	 <p><b>ARTELIA</b></p> <p>Date : Décembre 2022</p>
---	---	---	---	---



## 4. Programme de travaux



## 4. Programme de travaux

### Renouvellement des branchements en plomb

#### ▪ **Réglementation :**

- Décret n° 95-363 du 05/04/1995 : Interdiction de la mise en place des canalisations en plomb pour les installations nouvelles
- Directive n° 98/83/CE relative aux eaux destinées à la consommation humaine, transposée dans le code de la santé publique : diminution de l'exposition de la population au plomb
- Directive 2020/2184 du 16/12/2020 (commission européenne) : prévision d'abaisser le seuil à 5 µg/L
- Arrêté du 11/01/2007 modifié le 30/12/2022 : **limite de qualité de 10 µg/L pour le plomb jusqu'au 31/12/2035 puis abaisser à 5 µg/L**

Unité de distribution	Opération	Nombre recensé	Prix unitaire (€HT)	Montant d'investissement (€HT)
Vallée de l'Ouche	Renouvellement des branchements en plomb	2	3 000 €*	6 000 €
Drée		1		3 000 €
Baulme-la-Roche		2		6 000 €
Gergueil		3		9 000 €
Grosbois-en-Montagne		2		6 000 €
			<b>TOTAL (€HT)</b>	<b>30 000 €</b>

## 4. Programme de travaux

### Renouvellement des compteurs abonnés

#### ■ Réglementation :

- Arrêté 06/03/2007 : renouvellement des compteurs abonnés de plus de 15 ans
- Directive MID 2004/22/CE : compteurs abonnés à cette directive
  - Lutter contre la fraude des volumes comptabilisés
  - Garantir une qualité de la métrologie : débit de démarrage dès les premières gouttes d'eau

→ **Programme de renouvellement CCOM : 2 400 compteurs abonnés avec radiorelève s'étalant jusqu'en 2023/2024**



#### ■ Avantages de la radiorelève

- Détection de compteurs bloqués ou mal protégés du gel
- Détection de fuites chez les abonnés
- Suivi de la consommation par les abonnés via un « portail client »

Échéance	Compteurs abonnés à remplacer	Prix unitaire (€HT)	Montant d'investissement (€ HT)
Échéance 5 ans - Priorité 1	2 400	195 €	468 000 €
Échéance entre 5 et 10 ans - Priorité 2	309		60 255 €
Échéance entre 10 et 15 ans - Priorité 3	2 103		410 085 €
<b>TOTAL (€ HT)</b>			<b>938 340 €</b>

## 4. Programme de travaux

102  
Compteurs/  
débitmètres  
205 km  
réseau

### Renouvellement des compteurs de sectorisation

- **En 2021/2022 : compteurs dont date de pose < 2005 ont été renouvelés**
  - Poursuivre le programme de renouvellement des compteurs
  - Terminer le déploiement de la télégestion sur le territoire

Opération	Coût total (€ HT)
Renouvellement des compteurs sectorisation	123 400 €
<b>OPTION - TOTAL (€HT)</b>	<b>123 400 €</b>

## 4. Programme de travaux

### Amélioration des ouvrages de ressources

**Afin de protéger les ressources en eau**, des actions doivent être menées dont :

- La matérialisation du périmètre de protection immédiate avec une clôture rigide.
- Rénovation du génie civil vieillissant.
- Remplacement des échelles non certifiées ACS (Attestation de Conformité Sanitaire).
- Etc.

Ressource	Montant (€HT)	Priorité par ouvrage
Fleurey-sur-Ouche - Puits 1	5 000 €	2
Fleurey-sur-Ouche - Puits 2	67 000 €	1
Gissey-sur-Ouche	10 300 €	1
Source Tebsima	9 500 €	1
Puits Sainte-Marie-sur-Ouche	11 500 €	1
Blaisy Bas 1	2 000 €	2
Blaisy Bas 2	25 000 €	1
Bussy-la-Pesle	11 800 €	1
Baulme-la-Roche	7 500 €	1
Arcey	31 800 €	1
<b>Sous total - priorité n°1 (€HT)</b>	<b>174 400 €</b>	
<b>Sous total - priorité n°2 (€HT)</b>	<b>7 000 €</b>	
<b>Sous total - priorité n°3 (€HT)</b>	<b>0 €</b>	
<b>TOTAL (€HT)</b>	<b>181 400 €</b>	

#### ***A noter : ressources non utilisées***

- *Source de la Goulotte à Vieilmoulin (DUP du 09/06/1986)*
- *Source de la Drenne à Drée (DUP du 09/06/1986)*
- *Source de l'Hermitte à Drée (DUP du 30/04/1987)*
- *Source du Paradis à Mâlain*
- *Source du Bois Salé à Blaisy-Bas (DUP du 28/06/2013) :*

## 4. Programme de travaux

### Amélioration des réservoirs

**Afin d'améliorer les ouvrages de stockage, des actions doivent être menées dont :**

- Rénovation du génie civil vieillissant.
- Remplacement des échelles non certifiées ACS (Attestation de Conformité Sanitaire).
- Renouvellement de l'hydraulique.
- Etc.

Nom du réservoir	Montant (€HT)	Priorité par ouvrage
Réservoir Ancey	36 500 €	3
Réservoir Fleurey Bas Service	110 500 €	1
Réservoir Fleurey Haut Service	53 000 €	1
Réservoir Lantenay	81 000 €	1
Réservoir Malain	12 600 €	3
Réservoir Savigny-sous-Malain	28 200 €	2
Réservoir Velars-sur-Ouche - Montée de la cude	19 000 €	1
Réservoir Gissey-sur-Ouche	10 700 €	2
Réservoir Jacky Azan	20 500 €	2
Réservoir Saint-Victor-sur-Ouche	65 500 €	1
Réservoir Remilly-en-Montagne	15 500 €	2
Réservoir Grenant-lès-Sombernon	5 000 €	2
Réservoir Pasques	11 400 €	2
Réservoir Sainte-Marie-sur-Ouche - Bas Service	3 000 €	3
Réservoir Sainte-Marie-sur-Ouche - Haut Service	65 000 €	1
Réservoir Jaugey	15 500 €	1
Réservoir Barbirey	30 000 €	2
Réservoir La Chesnoie	4 000 €	3
Réservoir Panorama	67 000 €	1
Réservoir Saint-Anthot	18 000 €	1
Réservoir Blaisy Bas - Le Cordier Bas	44 000 €	2
Réservoir Blaisy Bas - Le Cordier Haut	52 000 €	1
Réservoir Bussy-la-Pesle	26 300 €	2
Réservoir Saint-Jean-de-Bœuf	39 400 €	1
Réservoir Baulme-la-Roche	24 500 €	2
Réservoir Grosbois-en-Montagne	11 300 €	3
Réservoir Arcey	17 500 €	1
<b>Sous total - priorité n°1 (€HT)</b>		<b>604 400 €</b>
<b>Sous total - priorité n°2 (€HT)</b>		<b>222 100 €</b>
<b>Sous total - priorité n°3 (€HT)</b>		<b>67 400 €</b>
<b>TOTAL (€HT)</b>		<b>893 900 €</b>

UDI	Nom du réservoir	Opération	Montant (€HT)	Priorité par ouvrage
UDI de Drée	Réservoir de Drée	Abandon de l'ouvrage : mise en place d'un by-pass	6 000 €	2
		<i>TOTAL réservoir Drée (€HT)</i>	<i>6 000 €</i>	

## 4. Programme de travaux

### Amélioration des stations de pompage

**Afin d'améliorer les ouvrages de stockage**, des actions doivent être menées dont :

- Rénovation du génie civil vieillissant.
- Renouvellement de l'hydraulique.
- Renouvellement de ballon-anti béliet.
- Etc.

Nom	Montant (€HT)	Priorité par ouvrage
Fleurey-sur-Ouche	30 000 €	2
Velars-sur-Ouche - Sanitorium	15 000 €	2
Agey - Château	40 000 €	1
Gissey-sur-Ouche 1	6 000 €	3
Gissey-sur-Ouche 2	17 300 €	1
Malain	25 000 €	1
Barbirey-sur-Ouche	28 500 €	1
Blaisy-Bas	4 300 €	3
<b>Sous total - priorité n°1 (€HT)</b>	<b>110 800 €</b>	
<b>Sous total - priorité n°2 (€HT)</b>	<b>45 000 €</b>	
<b>Sous total - priorité n°3 (€HT)</b>	<b>8 500 €</b>	
<b>TOTAL (€HT)</b>	<b>164 300 €</b>	

# 4. Programme de travaux

## Optimisation des pressions

- **Réglementation :** Article R1321-58 du Code de la Santé Publique : pression minimale de 0,3 bar en heure de pointe sur le réseau de mise en distribution à respecter
- **Recommandation :** Respect des pressions dites de confort comprises **entre 2 et 7 bars**

**Secteurs à fortes pressions (modélisation hydraulique) :** Grosbois-en-Montagne, Velars-sur-Ouche (verrerie), Fleurey-sur-Ouche, Gissey-sur-Ouche et Mâlain

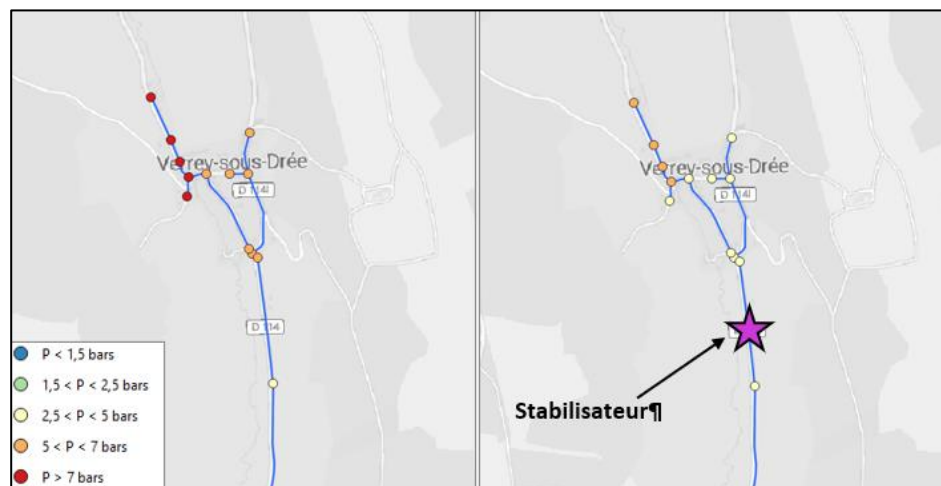
### Grosbois-en-Montagne

Fortes pressions → Stabilisateur aval, consigne 40 mCE



### Verrey-sous-Drée

Fortes pressions → Stabilisateur aval, consigne 30 mCE



UDI	Travaux	Quantité	Unité	Coût total (€ HT)
Grosbois-en-Montagne	Mise en place de réducteur de pression sous regard	1	F	17 250 €
Vallée de l'Ouche	Mise en place de réducteur de pression sous regard - Verrerie à Velars-sur-Ouche	1	F	17 250 €
<b>TOTAL €HT</b>				<b>34 500 €</b>

# 4. Programme de travaux

## Amélioration de la qualité de l'eau

### ■ Réglementation :

Le décret n°2007-49 du 11 janvier 2007 relatif à la sécurité sanitaire des eaux destinées à la consommation humaine a ensuite été complété par deux arrêtés d'application datés du 11 janvier 2007 qui fixent les valeurs réglementaires actuelles et en particulier :

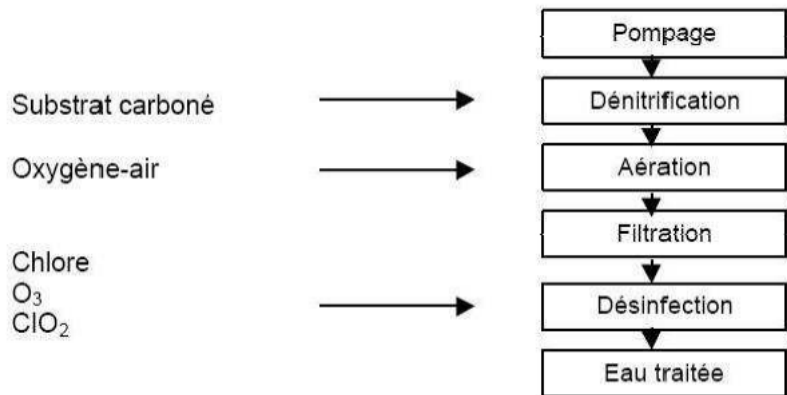
- Nitrates avec une limite de qualité fixée à 50 mg/L
- Turbidité, avec une limite à 2 NFU

### UDI Grosbois-en-Montagne : problématiques nitrates et turbidité

Nom de l'ouvrage	Opération	Montant (€HT)
Réservoir	Installation d'une unité de traitement des pesticides et des nitrates - capacité minimale de 25 m3/j Bâche d'eau brute Bâche d'eau de reprise eau traitée Bâche de stockage des éluats (bâche fermée sous dalle ou lagune en géomembrane)	500 000 €

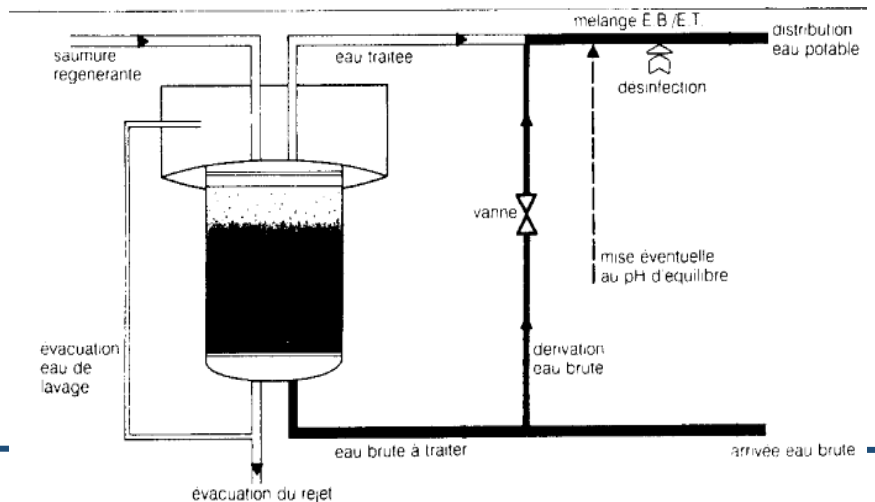
2 types de traitement potentiel :

#### ➤ Dénitrification biologique :



Source Fndae n°4bis

#### ➤ Résines échangeuses d'ions





## 4. Programme de travaux

### Amélioration de la qualité de l'eau

#### ▪ **Réglementation :**

Le décret n°2007-49 du 11 janvier 2007 relatif à la sécurité sanitaire des eaux destinées à la consommation humaine a ensuite été complété par deux arrêtés d'application datés du 11 janvier 2007 qui fixent les valeurs réglementaires actuelles et en particulier :

- Nitrates avec une limite de qualité fixée à 50 mg/L
- Turbidité, avec une limite à 2 NFU

#### **UDI Baulme-la-Roche : problématiques turbidité - Station en cours**

Unité de distribution	Nom de l'ouvrage	Opération	Montant (€HT)
Baulme-la-Roche	Ressource	Installation d'une unité de traitement de la turbidité	183 050 €

#### **UDI Drée : problématiques pesticides ponctuelle**

Nom de l'ouvrage	Opération	Montant (€HT)	Priorité par ouvrage
UDI Drée	Renouvellement de l'échelle d'accès	2 000 €	1
	Renouvellement des filtres CAG	100 000 €	
	Installation d'un grillage anti-insectes sur les grilles de ventilation	500 €	
<i>TOTAL Drée (€HT)</i>		<i>102 500 €</i>	

## 4. Programme de travaux

### Renouvellement des réseaux

- **Objectifs principales :**
  - **L'amélioration du rendement des réseaux**
  - **Distribution d'une eau de bonne qualité**

La loi Grenelle 2 a introduit deux nouvelles obligations pour les services publics :

- réaliser des descriptifs des réseaux ;
- pour les réseaux les moins performants mettre en place des **plans d'actions** de lutte contre les fuites.

## 4. Programme de travaux

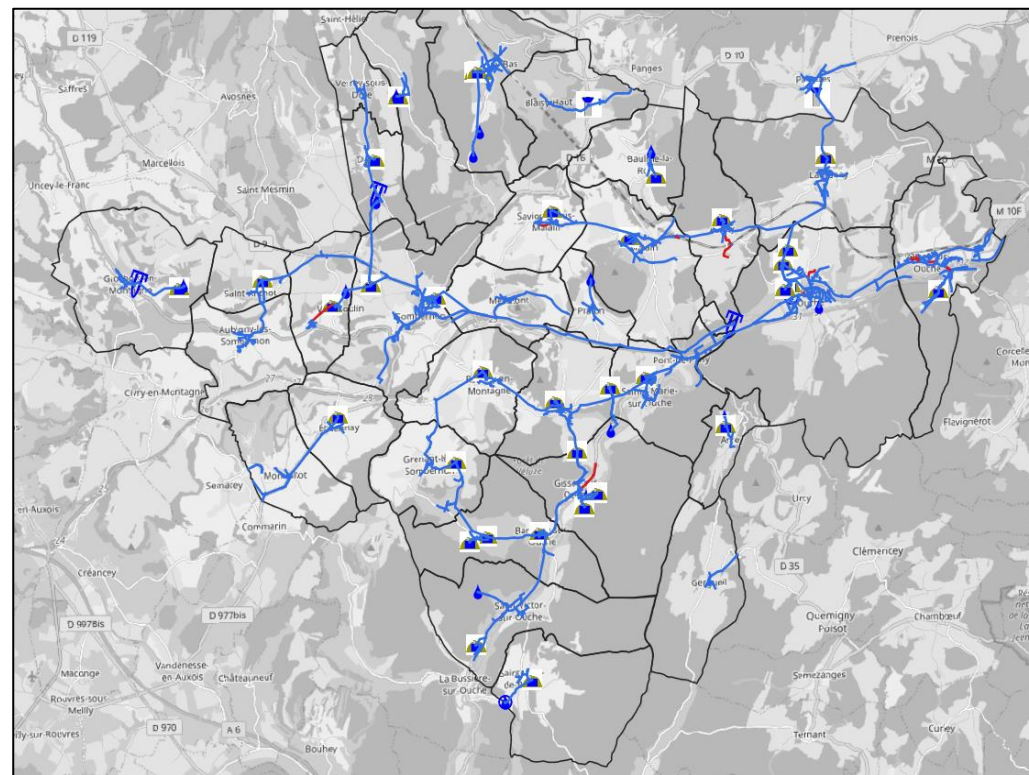
### Renouvellement des réseaux – Casses réseau recensées

En 2021/2022, une campagne importantes de recherches de fuites réalisée à l'échelle du territoire de la CCOM :

- Casses recensées sur réseau principal → Secteur identifié comme prioritaire

*Aucune historique de casses disponible avant 2021*

Commune	Linéaire (ml)	Nombre de branchements estimé	Coût total (€HT)
Ancy	400	8	96 000 €
Fleurey-sur-Ouche	410	25	180 600 €
Gissey-sur-Ouche	400	3	89 000 €
Malain	165	8	53 700 €
Prâlon	70	7	33 600 €
Savigny-sous-Mâlain	290	11	91 000 €
Velars-sur-Ouche	885	53	354 200 €
Vieilmoulin	730	0	146 000 €
<b>TOTAL</b>	<b>3 350</b>	<b>115</b>	<b>1 044 100 €</b>

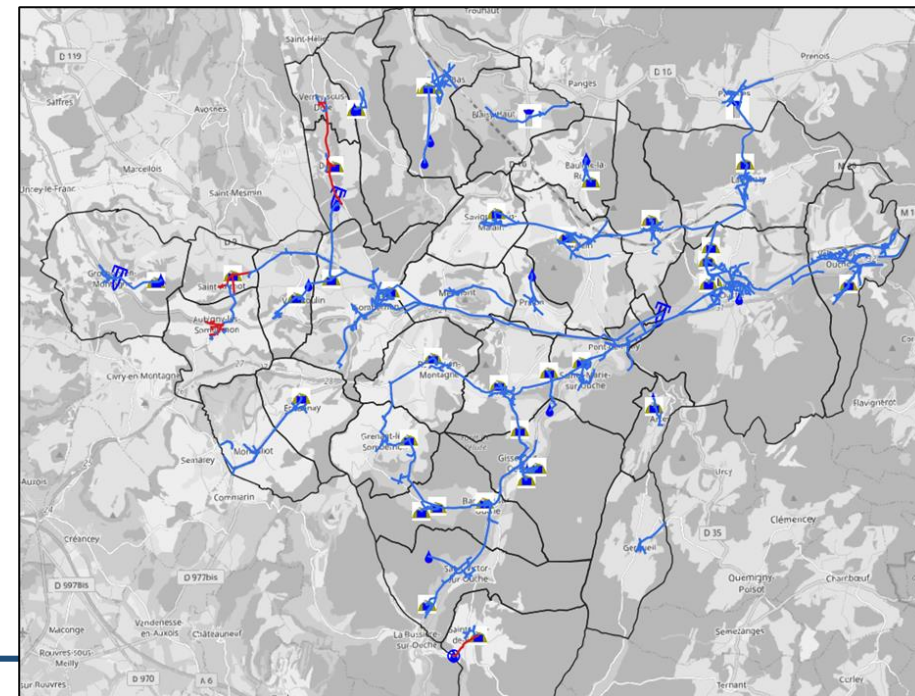


## 4. Programme de travaux

### Renouvellement des réseaux – Présence d'antraquinone

- Décret n°2007-49 du 11 janvier 2007 relatif à la sécurité sanitaire des eaux destinées à la consommation humaine : Anthraquinone avec une limite de qualité fixée à 0,1µg/l
  - Substance potentielle cancérigène pour l'Homme
  - Origine : revêtement interne d'étanchéité en matière hydrocarbonées (goudron ou brai de houille) dont anthracène réagissant avec le chlore
    - Conduites en fonte ou acier antérieures à 1980
    - Joints dans les réservoirs
  - Relargage favorisé par : teneur chlore, temps de séjour supérieur à 24h, température
- Campagne menée par l'ARS et la CCOM mettant en exergue des non-conformités

Commune	Linéaire (ml)	Nombre de branchements estimé	Coût total (€HT)
Saint-Jean-de-Bœuf	1 850	0	333 000 €
Drée	3 115	36	787 600 €
Verrey-sous-Drée	835	42	309 200 €
Saint-Anthot	2 140	58	624 000 €
Aubigny-lès-Sombernon	1 725	123	732 200 €
<b>TOTAL (€HT)</b>	<b>9 665</b>	<b>259</b>	<b>2 786 000 €</b>



## 4. Programme de travaux

### Renouvellement des réseaux – Gestion patrimoniale

Linéaire  
total des  
conduites  
205 km

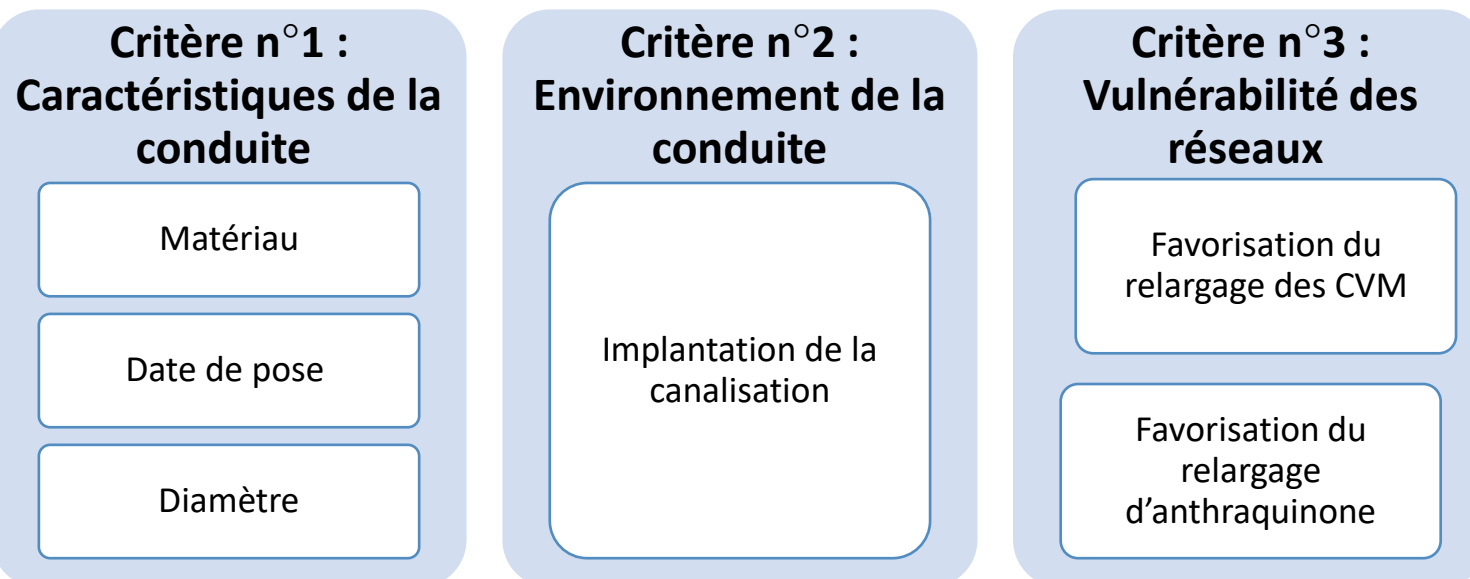


#### ▪ Objectif principal :

- **Maintien voire amélioration des rendements de réseaux**

Renouvellement par an - 1,67% (km)	3,4
Cout de fonctionnement	1 027 050 €

### PRIORITE définies par l'ANALYSE MULTICRITERE



→ Chaque tronçon obtient une note finale, qui est obtenue en prenant en compte leur note sur chaque critère et le poids des différents critères

## 4. Programme de travaux

### Recherche de fuites

- **Objectif principal :**
  - **Détecter les fuites sur les secteurs identifiés comme fuyards à Grosbois-en-Montagne et Agey**

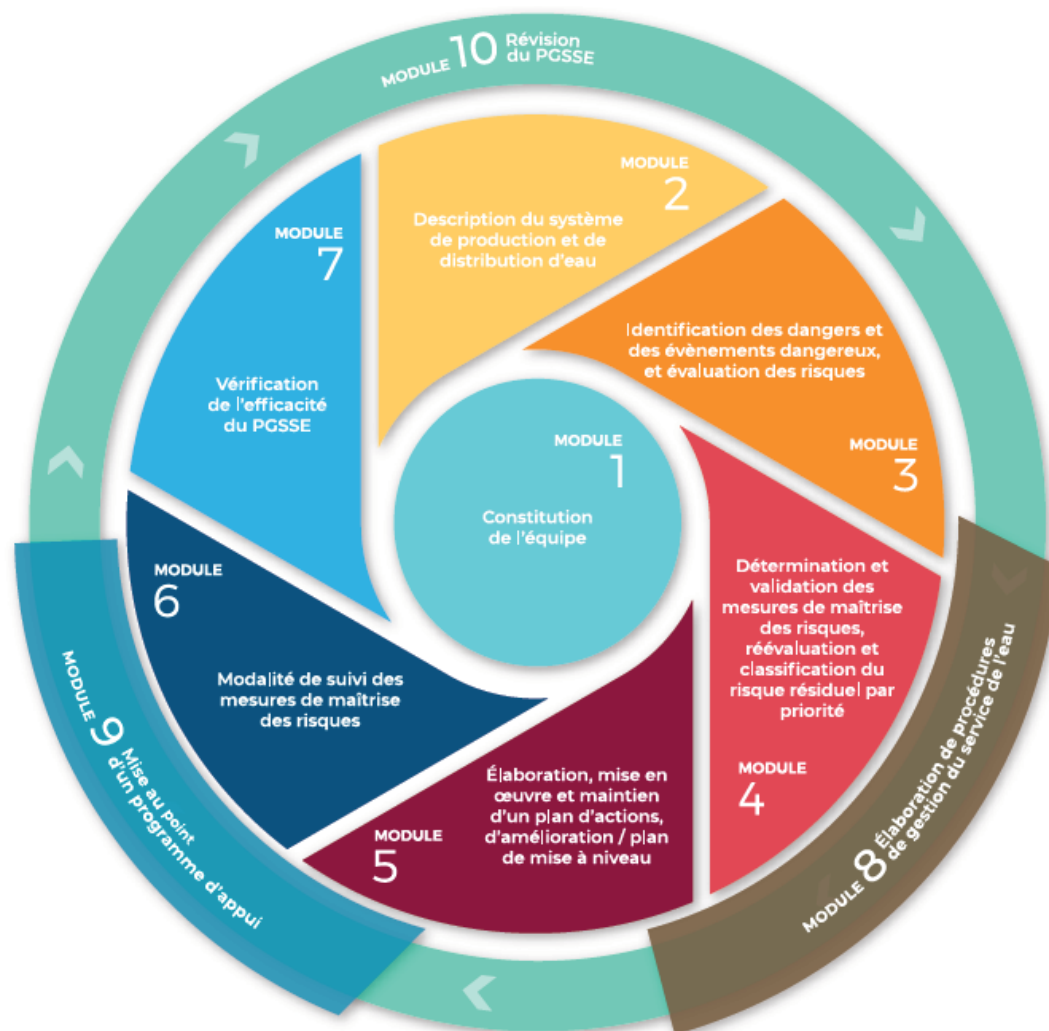
Unité de distribution	Point de mesures	Localisation	Rendement calculé (%)	Caractérisation des rendements	Rendement 2020 (%)	Linéaire de réseau (km)	Nombre de nuit - recherche de fuites	Montant (€HT/nuit)	Montant (€HT)
GROSBOIS-EN-MONTAGNE	Point 11	Réservoir Grosbois-en-Montagne - Compteur distribution - GROSBOIS-EN-MONTAGNE	75%	Moyen	67,60%	3,2	1	1 500 €	1 500 €
VALLEE DE L'OUCHÉ	Point 48	Compteur distribution bourg - Agey	51%	Mauvais	67,60%	0,9	1		1 500 €
<b>TOTAL €HT</b>									<b>3 000 €</b>

## 4. Programme de travaux

### Elaboration d'un plan de gestion de la sécurité sanitaire des eaux (PGSSE)

- Le PGSSE consiste en une approche globale de sécurité sanitaire visant à :
  - identifier les dangers liés à l'exploitation des systèmes de production et de distribution d'eau
  - et à mettre en œuvre un plan d'actions afin de prévenir les risques sanitaires.

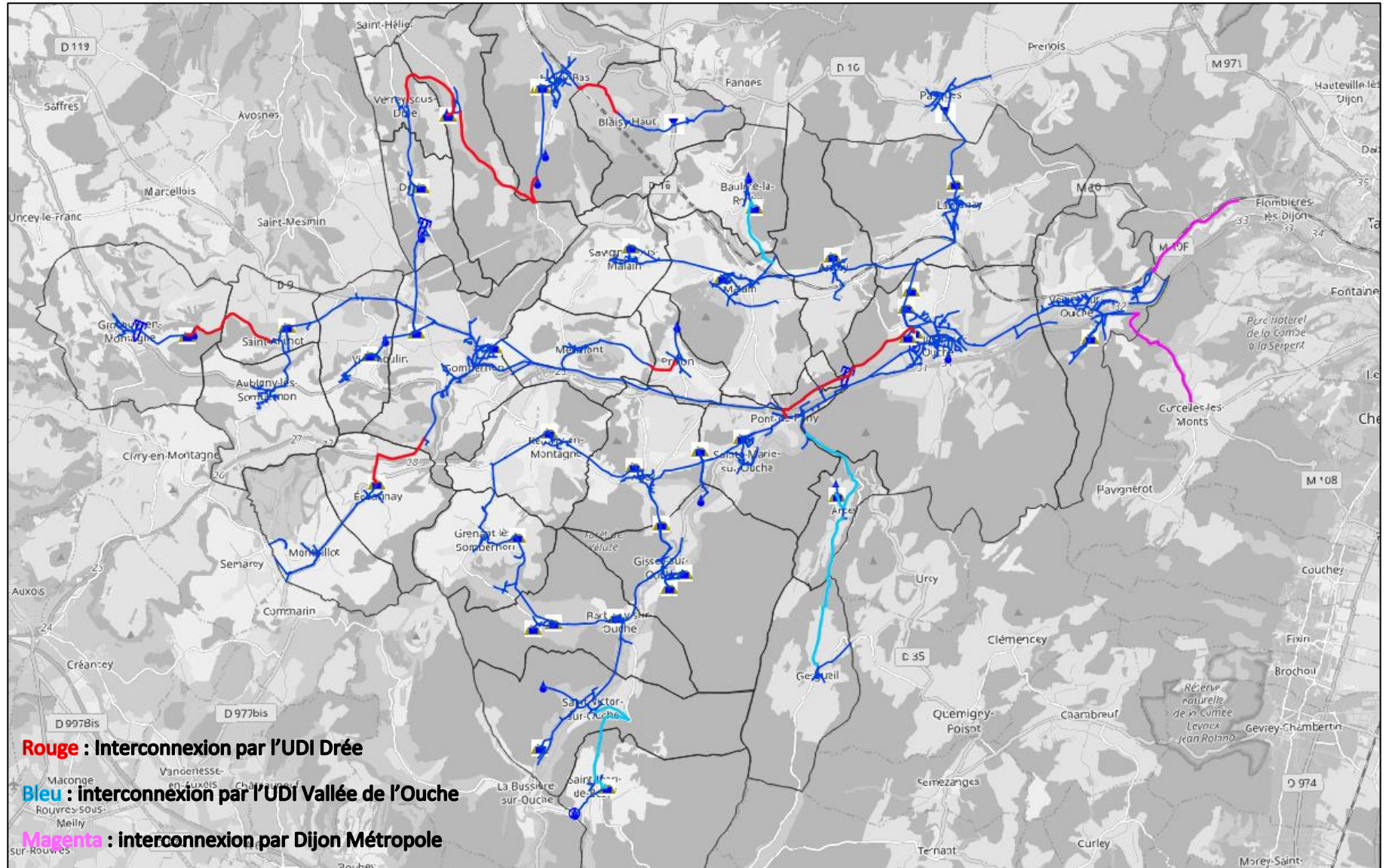
**Coût total : 25 550 € HT**



# 4. Programme de travaux

## Sécurisation des unités de distribution

### Synthèse





# 4. Programme de travaux

## Sécurisation des unités de distribution

### Synthèse

Interconnexion	Montant d'investissement(€ HT)	Coût fonctionnement (€HT)	Nombre d'abonnés concernés	Manque d'eau en période de pointe Situation actuelle	Manque d'eau à prévoir Situation future	Problématique qualité eau	Ordre de priorité	Echéance
Interconnexion UDI Vallée de l'Ouche par l'UDI Drée Station de Morcueil à la station de Fleurey-sur-Ouche	803 880 €	13 398 €	2 492	Non	Oui	Non	2	1
Interconnexion UDI Vallée de l'Ouche par l'UDI Drée Réseau surpressé en sortie de la station de Morcueil au réseau de Sainte-Marie-sur-Ouche	144 980 €	2 416 €	1 129	Non	Oui	Non	3	1
Interconnexion UDI Baulme-la-Roche par UDI Vallée de l'Ouche via réseau Mâlain*	460 680 €	7 678 €	53	Oui	Oui	Oui Turbidité	5	2
Interconnexion UDI Prâlon par UDI Drée via réseau Mesmont	210 980 €	3 516 €	63	Non	Oui	Non	7	2
Interconnexion UDI Bussy-la-Pesle et UDI Blaisy-Bas par UDI Drée via réseau Verrey-sous-Drée	1 594 560 €	26 576 €	397	Oui	Oui	Oui Bactériologie	1	1
Interconnexion Blaisy-Haut (SIE Val Suzon) par UDI Drée via réseau Bussy-la-Pesle et Blaisy-Bas	359 260 €	5 988 €	Hors périmètre				12	
Interconnexion UDI Arcey et UDI Gergueil par UDI Vallée de l'Ouche via réseau Pont-de-Pany	2 011 218 €	33 520 €	109	Non	Oui	Non	6	2
Interconnexion UDI Saint-Jean-de-Bœuf par UDI Vallée de l'Ouche via réseau Saint-Victor-sur-Ouche	733 920 €	12 232 €	69	Non	Non	Non	9	3
Interconnexion UDI Grosbois en Montagne par UDI Drée via réseau Saint-Anthot*	603 240 €	10 054 €	92	Non	Non	Oui Nitrates et turbidité	4	1
Interconnexion des communes d'Agey et Remilly-en-Montagne - Inter UDI Vallée de l'Ouche	27 500 €	917 €	79	Non	Non	Non	8	3
Interconnexion Echannay et Montoillot (SIE Thoisy le Désert) par UDI Drée via réseau Sombernon	554 180 €	9 236 €	Hors périmètre				12	
Interconnexion UDI Vallée de l'Ouche par Dijon Métropole via le réseau de Plombière-les-Dijon	994 180 €	16 570 €	675	Non	Non	Non	10	3
Interconnexion UDI Vallée de l'Ouche par Dijon Métropole via le réseau de Corcelles-les-Monts	1 068 100 €	17 802 €	675	Non	Non	Non	11	3
Interconnexion hameau Savranges (Bussy-la-Pesle) via réseau interconnexion inter collectivités*	286 275 €	4 771 €	15	Non raccordé au réseau d'eau potable à ce jour Habitations disposants de ressources privées			5	1

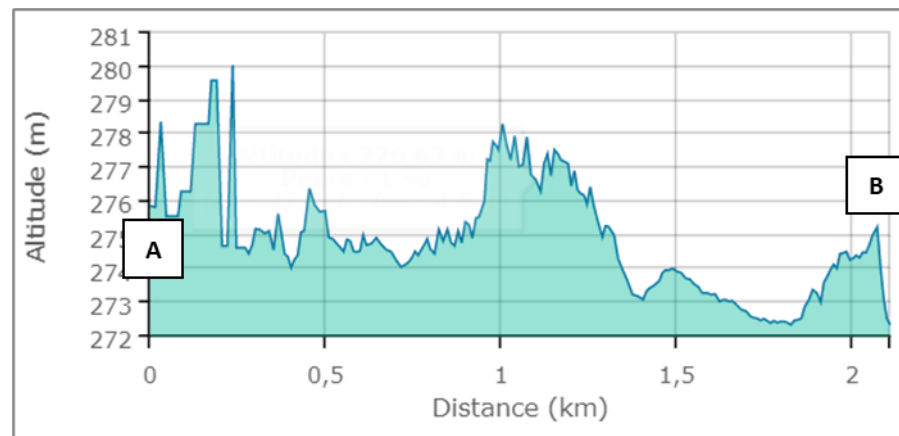
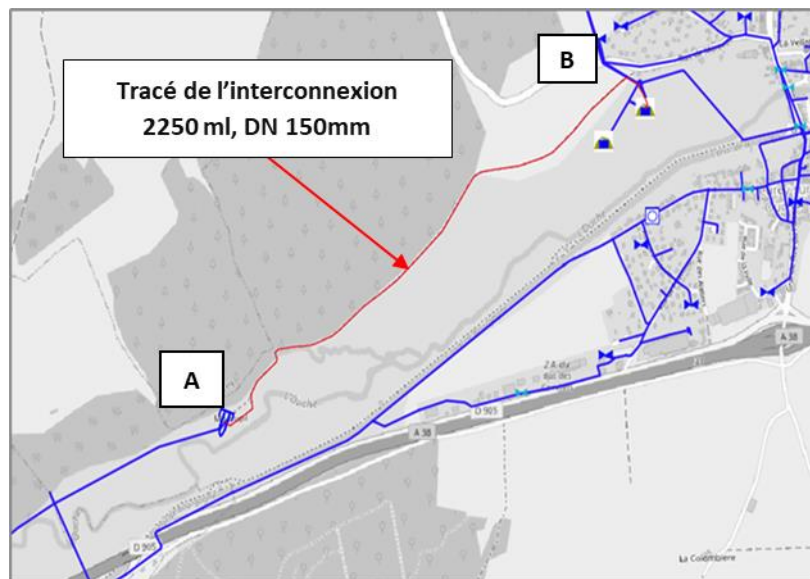
\*UDI Grosbois-en-Montagne : Projet inter-collectivité retenue par la CCOM

UDI Baulme-la-Roche : Maîtrise d'oeuvre en cours pour une station de traitement → interconnexion non prioritaire

# 4. Programme de travaux

## Sécurisation des unités de distribution

### Station de Morcueil à la station de Fleurey-sur-Ouche



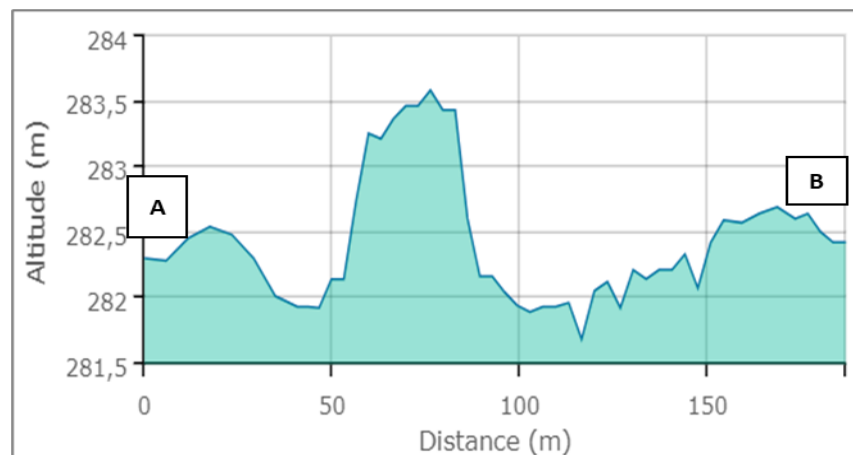
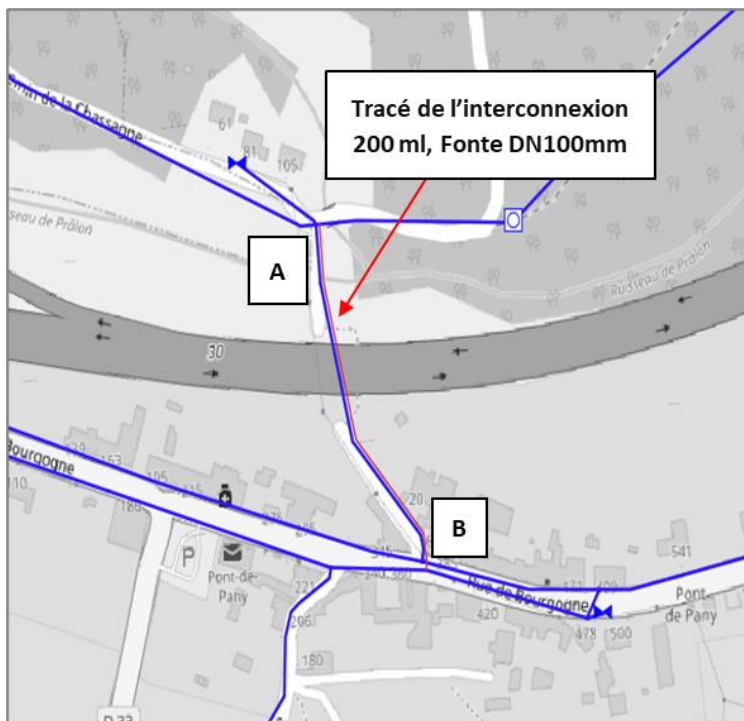
Travaux	Quantité	Unité	Prix Unitaire (€ HT)	Coût total (€ HT)
Canalisation en fonte DN 150 mm	2 250	ml	300 €	675 000 €
Mise en place d'un surpresseur	1	F	24 000 €	24 000 €
Mise en place d'un compteur dans la station de Morcueil	1	F	1 800 €	1 800 €
Mise en place de vidange/ventouse	6	F	5 000 €	30 000 €
<b>TOTAL (€HT) - Interconnexion UDI Vallée de l'Ouche par l'UDI Drée Station de Morcueil au réseau de Fleurey-sur-Ouche Dont 10% pour les divers et imprévus</b>				<b>803 880 €</b>

Coût fonctionnement (€HT)	Nombre d'abonnés concernés	Volume renouvellement conduite (m3/j)
13 398 €	2492	13,3

## 4. Programme de travaux

### Sécurisation des unités de distribution

### Réseau surpressé en sortie de la station de Morcueil au réseau de Sainte-Marie-sur-Ouche



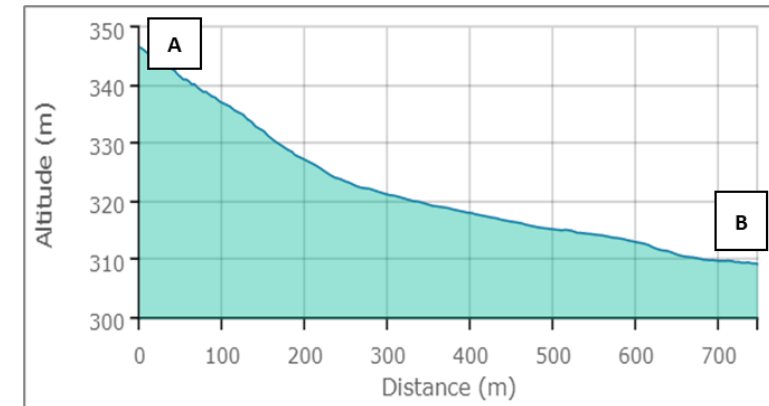
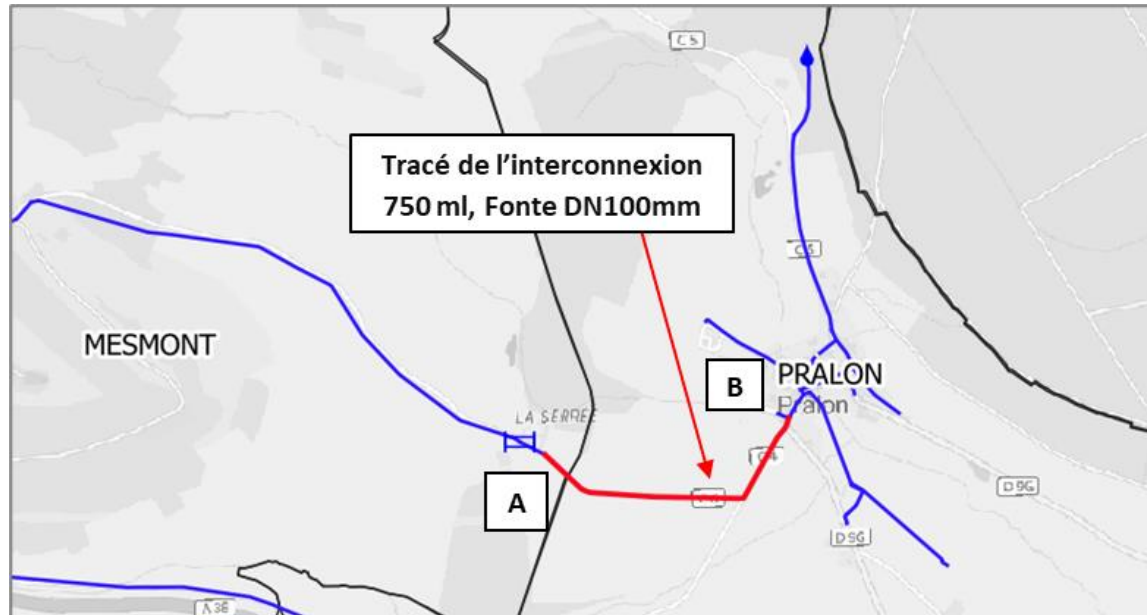
Travaux	Quantité	Unité	Prix Unitaire (€ HT)	Coût total (€ HT)
Canalisation fonte DN 100 mm	200	ml	200 €	40 000 €
Mise en place de deux réducteurs de pression sous regard et réducteur de débit	1	F	50 000 €	50 000 €
Mise en place d'un compteur	1	F	1 800 €	1 800 €
Traversée du pont	40	ml	1 000 €	40 000 €
<b>TOTAL (€HT) - Interconnexion UDI Vallée de l'Ouche par l'UDI Drée</b>				<b>144 980 €</b>
<b>Réseau surpressé en sortie de la station de Morcueil au réseau de Sainte-Marie-sur-Ouche</b>				
<b>Dont 10% pour les divers et imprévus</b>				

Coût fonctionnement (€HT)	Nombre d'abonnés concernés	Volume renouvellement conduite (m3/j)
2 416 €	1129	0,5

## 4. Programme de travaux

### Sécurisation des unités de distribution

#### Interconnexion UDI Prâlon par UDI Drée via réseau Mesmont



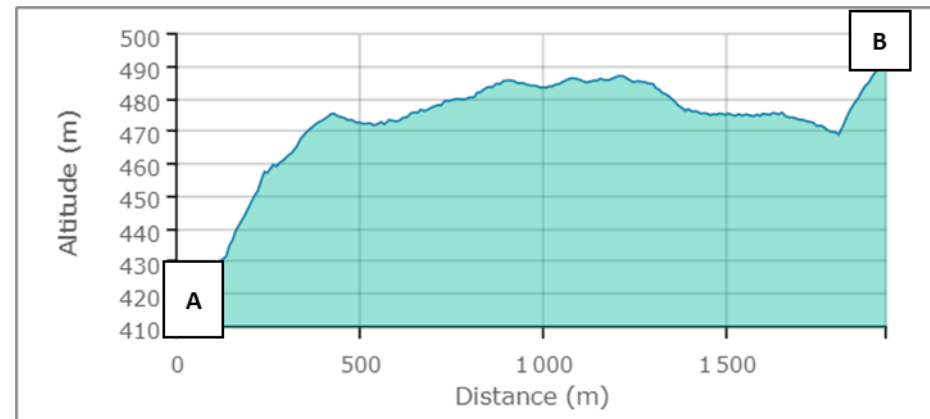
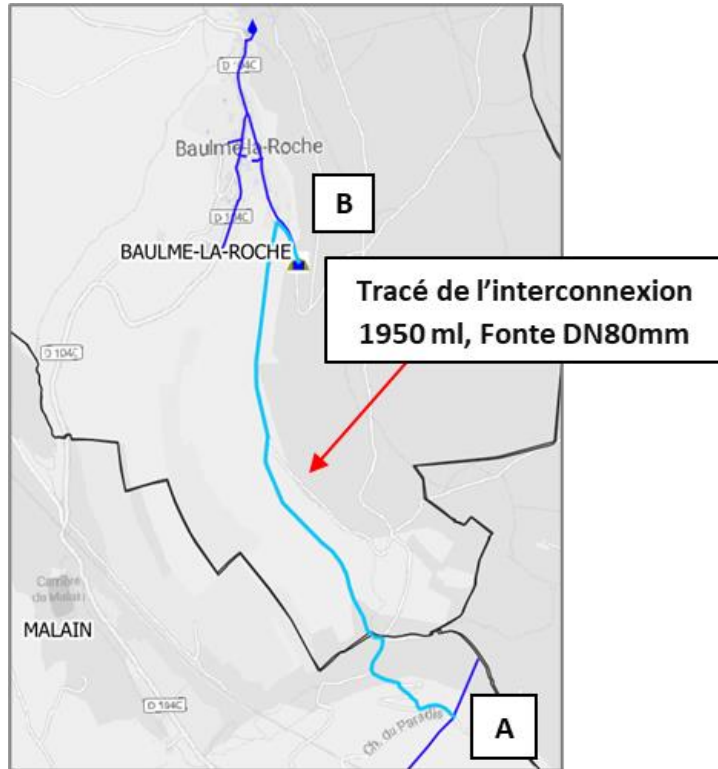
Travaux	Quantité	Unité	Prix Unitaire (€ HT)	Coût total (€ HT)
Canalisation fonte DN 100 mm	750	ml	200 €	150 000 €
Traversée du ruisseau de la Ripotte	1	F	10 000 €	10 000 €
Mise en place d'un compteur sous regard	1	F	13 800 €	13 800 €
Mise en place d'un stabilisateur de pression sous regard	1	F	18 000 €	18 000 €
<b>TOTAL (€HT) - Interconnexion UDI Prâlon par UDI Drée via réseau Mesmont Dont 10% pour les divers et imprévus</b>				<b>210 980 €</b>

Coût fonctionnement (€HT)	Nombre d'abonnés concernés	Volume renouvellement conduite (m3/j)
3 516 €	63	2,0

## 4. Programme de travaux

### Sécurisation des unités de distribution

#### Interconnexion UDI Baulme-la-Roche par UDI Vallée de l'Ouche via réseau Mâlain



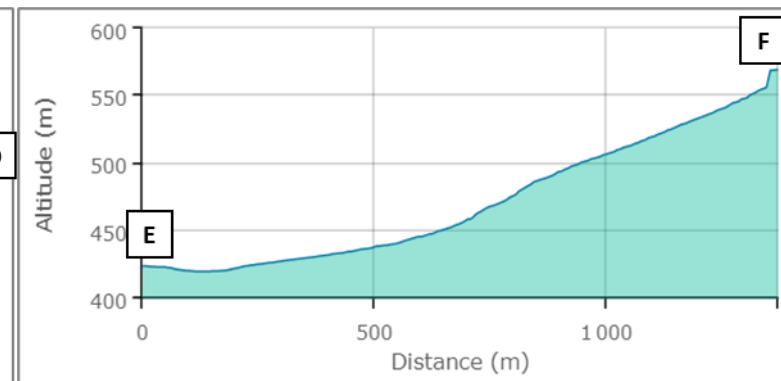
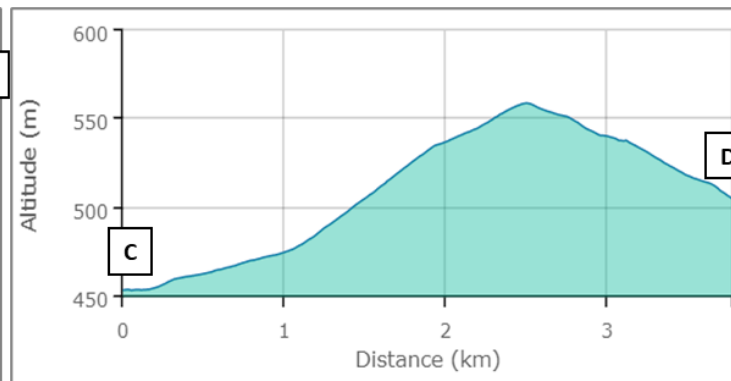
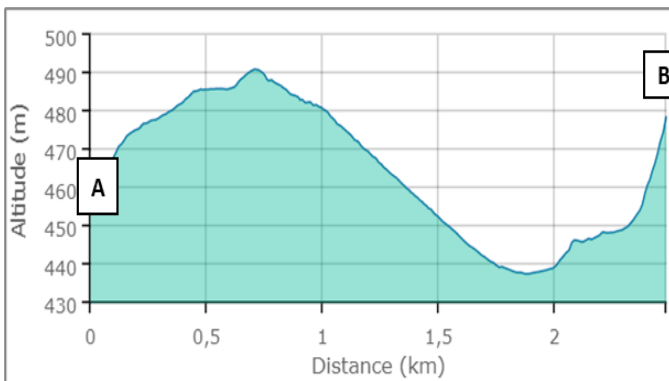
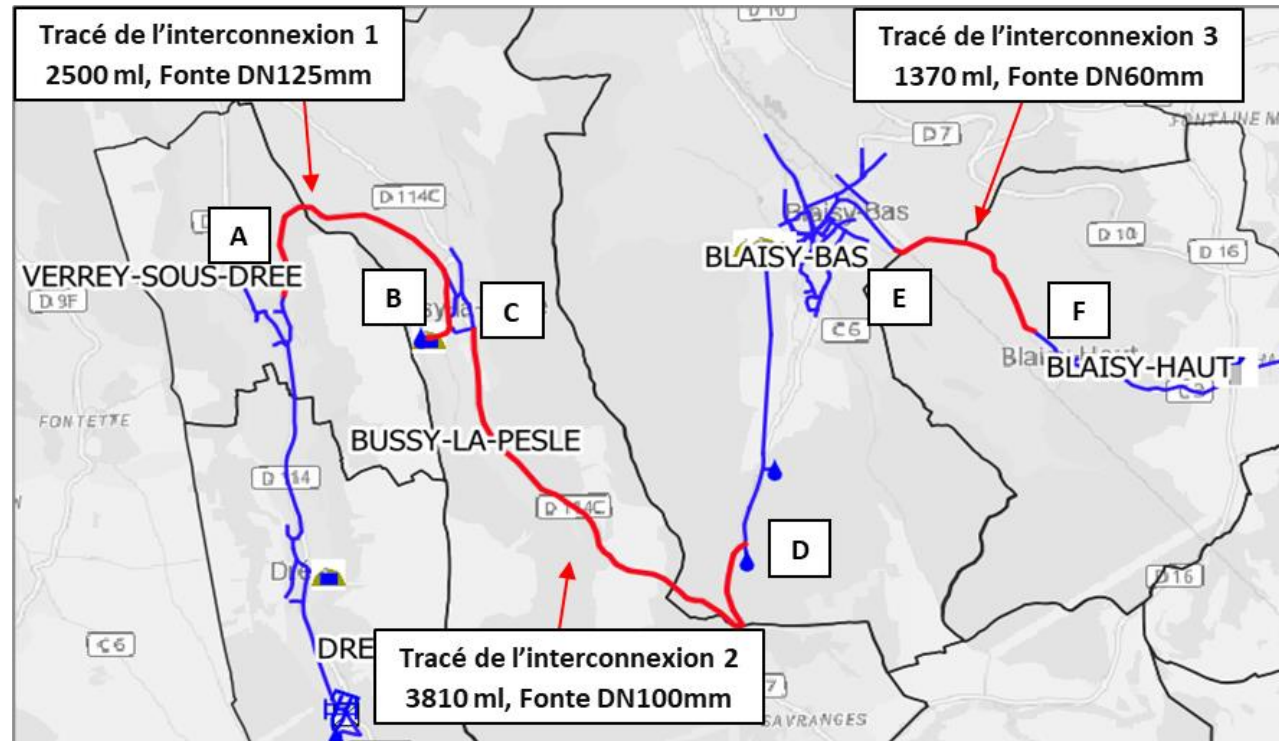
Travaux	Quantité	Unité	Prix Unitaire (€ HT)	Coût total (€ HT)
Canalisation fonte DN 80 mm	1 950	ml	180 €	351 000 €
Mise en place d'un surpresseur	1	F	24 000 €	24 000 €
Mise en place d'un compteur sous regard	1	F	13 800 €	13 800 €
Mise en place de vidange/ventouse	6	F	5 000 €	30 000 €
Surcoût zone Natura 2000 : Inventaire sommaire + dossier d'évaluation des incidences	1	F	20 000 €	20 000 €
<b>TOTAL (€HT) - Interconnexion UDI Baulme-la-Roche par UDI Vallée de l'Ouche via réseau Mâlain Dont 10% pour les divers et imprévus</b>				<b>460 680 €</b>

Coût fonctionnement (€HT)	Nombre d'abonnés concernés	Volume renouvellement conduit (m <sup>3</sup> /j)
7 678 €	53	3,3

## 4. Programme de travaux

### Sécurisation des unités de distribution

**Interconnexion UDI Bussy-la-Pesle, UDI Blaisy-Bas et Blaisy-Haut (SIE Val Suzon) par UDI Drée via réseau Verrey-sous-Drée**



## 4. Programme de travaux

### Sécurisation des unités de distribution

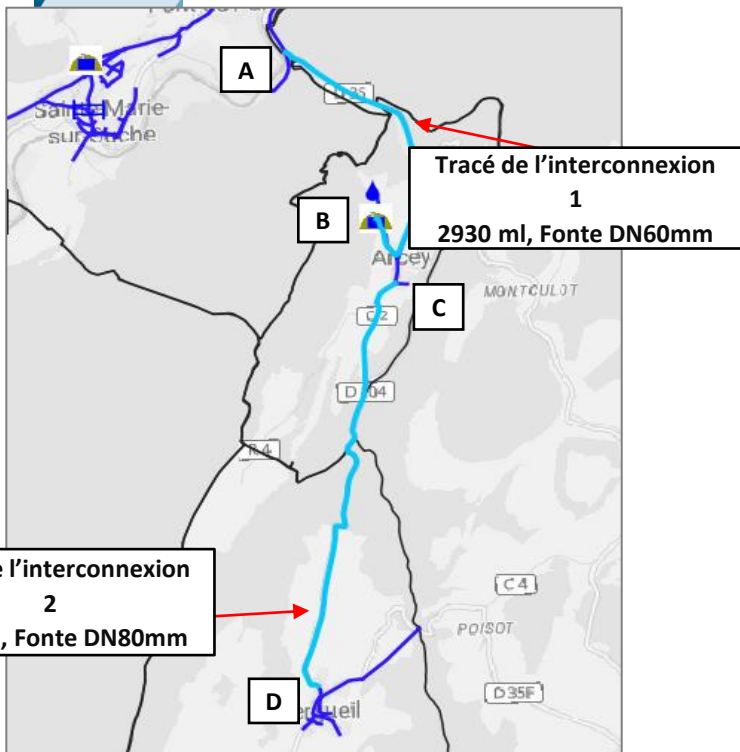
#### **Interconnexion UDI Bussy-la-Pesle, UDI Blaisy-Bas et Blaisy-Haut (SIE Val Suzon) par UDI Drée via réseau Verrey-sous-Drée**

<b>Interconnexion UDI Bussy-la-Pesle, UDI Blaisy-Bas et Blaisy-Haut (SIE Val Suzon) par UDI Drée via réseau Verrey-sous-Drée</b>				
<b>Travaux</b>	<b>Quantité</b>	<b>Unité</b>	<b>Prix Unitaire (€ HT)</b>	<b>Coût total (€ HT)</b>
<b>Interconnexion UDI Bussy-la-Pesle par UDI Drée via réseau Verrey-sous-Drée</b>				
Canalisation fonte DN 125 mm	2 500	ml	240 €	600 000 €
Mise en place d'un compteur sous regard	1	F	13 800 €	13 800 €
Mise en place de vidange/ventouse	2	F	5 000 €	10 000 €
Surcoût zone Natura 2000 : Inventaire sommaire + dossier d'évaluation des incidences	1	F	20 000 €	20 000 €
<b>TOTAL (€HT) - Interconnexion UDI Bussy-la-Pesle par UDI Drée via réseau Verrey-sous-Drée Dont 10% pour les divers et imprévus</b>				<b>708 180 €</b>
<b>Interconnexion UDI Blaisy-Bas par UDI Drée via réseau Bussy-la-Pesle</b>				
Canalisation fonte DN 100 mm	3 810	ml	200 €	762 000 €
Mise en place d'un compteur sous regard	1	F	13 800 €	13 800 €
Mise en place de vidange/ventouse	1	F	5 000 €	5 000 €
Surcoût zone Natura 2000 : Inventaire sommaire + dossier d'évaluation des incidences	1	F	20 000 €	20 000 €
Surcoût milieux humides : diagnostic	1	F	5 000 €	5 000 €
<b>TOTAL (€HT) - Interconnexion UDI Blaisy-Bas par UDI Drée via réseau Bussy-la-Pesle Dont 10% pour les divers et imprévus</b>				<b>886 380 €</b>
<b>Interconnexion Blaisy-Haut (SIE Val Suzon) par UDI Drée via réseau Bussy-la-Pesle et Blaisy-Bas</b>				
Canalisation fonte DN 60 mm	1 370	ml	180 €	246 600 €
Traversée du pont	30	ml	1 000 €	30 000 €
Mise en place d'un surpresseur et d'un compteur sous regard	1	F	30 000 €	30 000 €
Surcoût zone Natura 2000 : Inventaire sommaire + dossier d'évaluation des incidences	1	F	20 000 €	20 000 €
<b>TOTAL (€HT) - Interconnexion Blaisy-Haut (SIE Val Suzon) par UDI Drée via réseau Bussy-la-Pesle et Blaisy-Bas Dont 10% pour les divers et imprévus</b>				<b>359 260 €</b>
<b>TOTAL (€HT)</b>				<b>1 953 820 €</b>
<b>Dont 10% pour les divers et imprévus</b>				

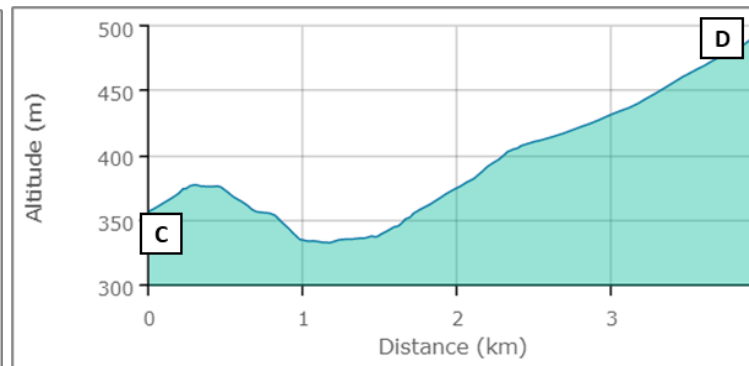
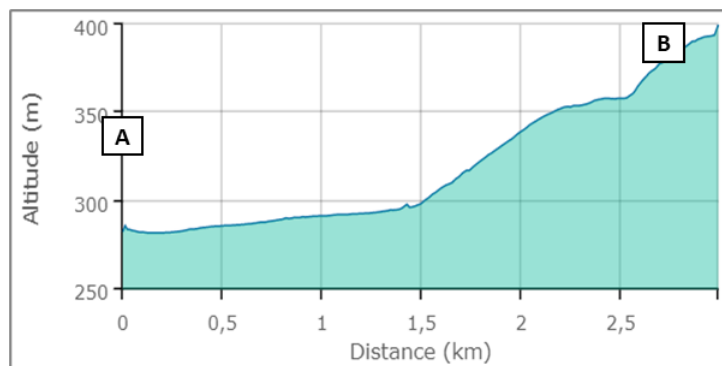
# 4. Programme de travaux

## Sécurisation des unités de distribution

### Interconnexion UDI Arcey et UDI Gergueil par UDI Vallée de l'Ouche via réseau Pont-de-Pany



Interconnexion UDI Arcey et UDI Gergueil par UDI Vallée de l'Ouche via réseau Pont-de-Pany				
Travaux	Quantité	Unité	Prix Unitaire (€ HT)	Coût total (€ HT)
<b>Interconnexion UDI Arcey par UDI Vallée de l'Ouche via réseau Pont-de-Pany</b>				
Canalisation fonte DN 60 mm (sous RD32 et RD104j)	2 930	ml	270 €	791 100 €
Mise en place d'un surpresseur et d'un compteur sous regard	1	F	30 000 €	30 000 €
Mise en place de vidange/ventouse	2	F	5 000 €	10 000 €
Surcoût zone Natura 2000 : Inventaire sommaire + dossier d'évaluation des incidences	1	F	20 000 €	20 000 €
<b>TOTAL (€HT) - Interconnexion UDI Arcey par UDI Vallée de l'Ouche via réseau Pont-de-Pany</b>				<b>936 210 €</b>
<b>Dont 10% pour les divers et imprévus</b>				
<b>Interconnexion UDI Gergueil par UDI Vallée de l'Ouche via réseau Arcey</b>				
Canalisation fonte DN 80 mm (en partie sous RD 104)	3 920	ml	234 €	917 280 €
Mise en place d'un surpresseur et d'un compteur sous regard	1	F	30 000 €	30 000 €
Mise en place de vidange/ventouse	2	F	5 000 €	10 000 €
Surcoût zone Natura 2000 : Inventaire sommaire + dossier d'évaluation des incidences	1	F	20 000 €	20 000 €
<b>TOTAL (€HT) - Interconnexion UDI Blaisy-Bas par UDI Drée via réseau Bussy-la-Pesle</b>				<b>1 075 008 €</b>
<b>Dont 10% pour les divers et imprévus</b>				
<b>TOTAL (€HT)</b>				<b>2 011 218 €</b>
<b>Dont 10% pour les divers et imprévus</b>				

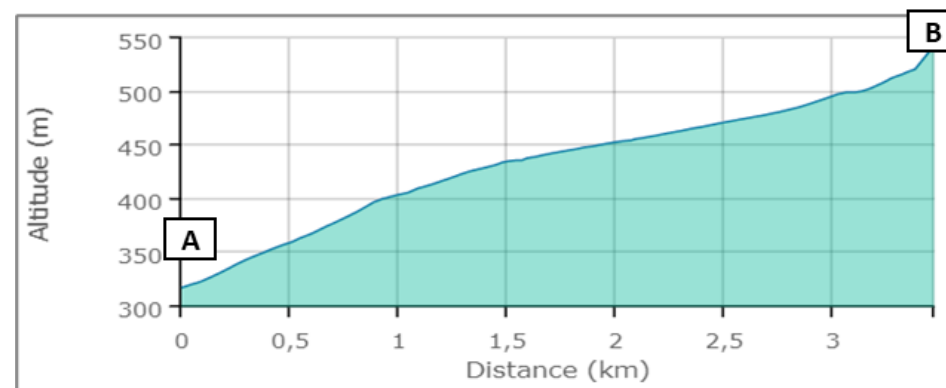
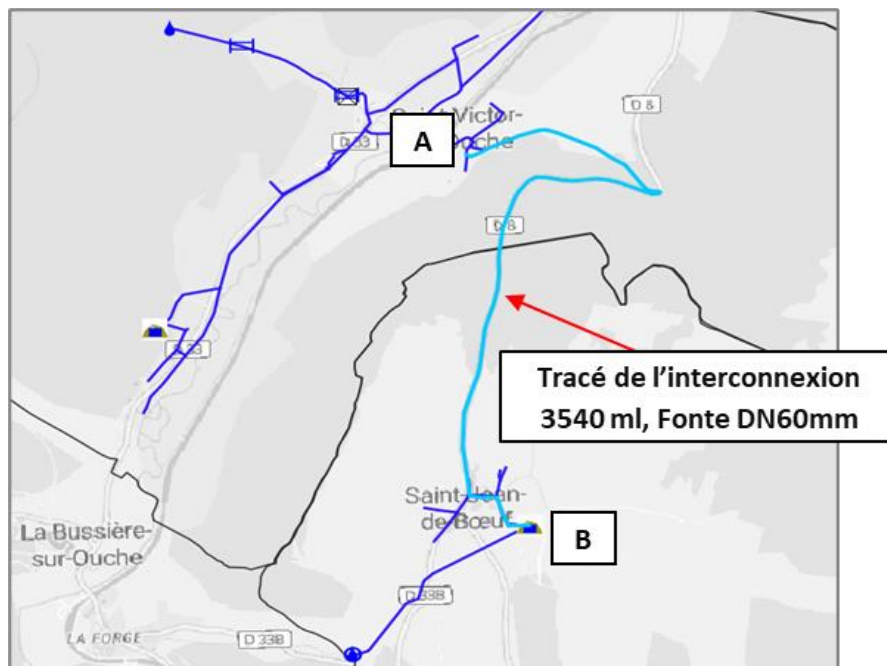




## 4. Programme de travaux

### Sécurisation des unités de distribution

#### Interconnexion UDI Saint-Jean-de-Bœuf par UDI Vallée de l'Ouche via réseau Saint-Victor-sur-Ouche



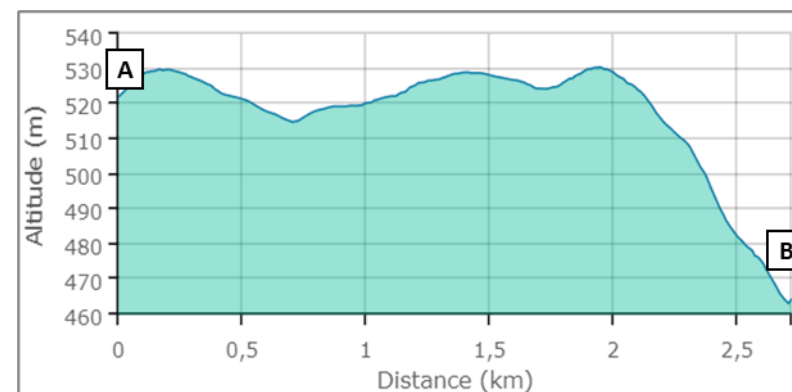
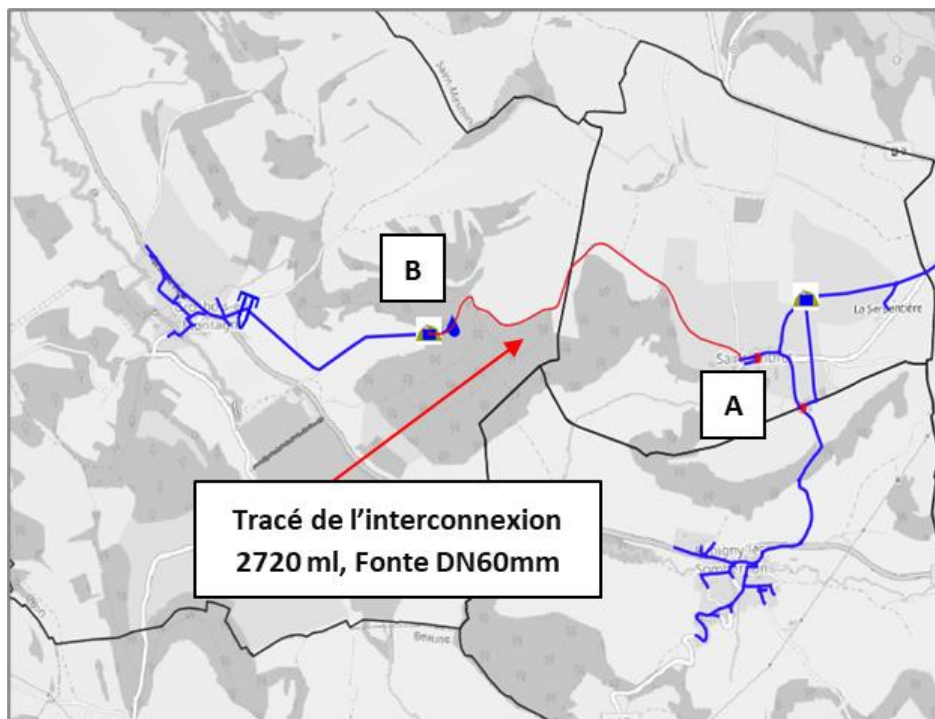
Travaux	Quantité	Unité	Prix Unitaire (€ HT)	Coût total (€ HT)
Canalisation fonte DN 60 mm	3 540	ml	180 €	637 200 €
Mise en place d'un surpresseur et d'un compteur sous regard	1	F	30 000 €	30 000 €
Surcoût zone Natura 2000 : Inventaire sommaire + dossier d'évaluation des incidences	1	F	20 000 €	20 000 €
<b>TOTAL (€HT) - Interconnexion UDI Saint-Jean-de-Bœuf par UDI Vallée de l'Ouche via réseau Saint-Victor-sur-Ouche</b>				<b>733 920 €</b>
<b>Dont 10% pour les divers et imprévus</b>				

Coût fonctionnement (€HT)	Nombre d'abonnés concernés	Volume renouvellement conduite (m3/j)
12 232 €	69	3,3

## 4. Programme de travaux

### Sécurisation des unités de distribution

#### Interconnexion UDI Grosbois en Montagne par UDI Drée via réseau Saint-Anthot



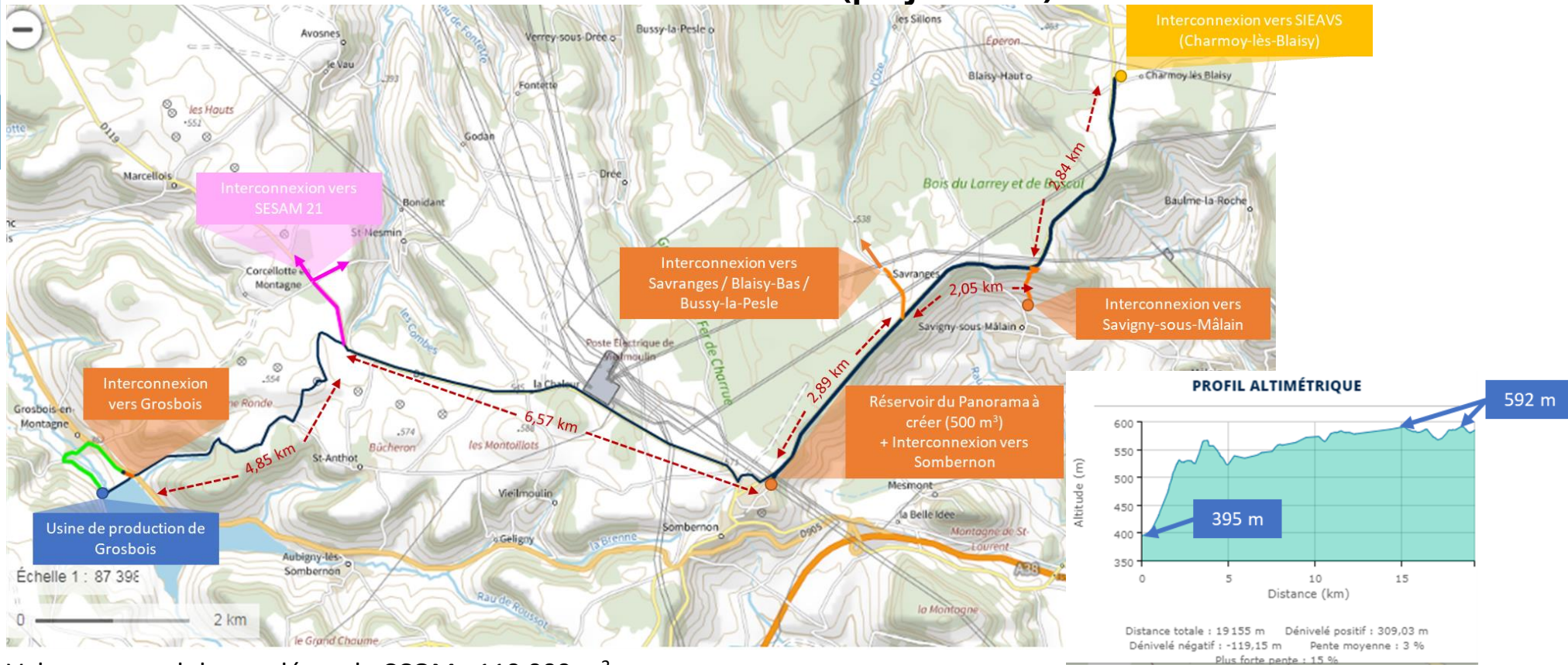
Travaux	Quantité	Unité	Prix Unitaire (€ HT)	Coût total (€ HT)
Canalisation fonte DN 60 mm	2 720	ml	180 €	489 600 €
Mise en place d'un compteur sous regard	1	F	13 800 €	13 800 €
Mise en place de vidange/ventouse	5	F	5 000 €	25 000 €
Surcoût zone Natura 2000 : Inventaire sommaire + dossier d'évaluation des incidences	1	F	20 000 €	20 000 €
<b>TOTAL (€HT) - Interconnexion UDI Grosbois en Montagne par UDI Drée via réseau Saint-Anthot</b>				<b>603 240 €</b>
				<b>Dont 10% pour les divers et imprévus</b>

Coût fonctionnement (€HT)	Nombre d'abonnés concernés	Volume renouvellement conduite (m3/j)
10 054 €	92	2,6

# 4. Programme de travaux

## Sécurisation des unités de distribution

### Interconnexion inter collectivité sur le territoire (projet CD21) – Données transmises CCOM



Volume annuel demandé par la CCOM : 110 000 m<sup>3</sup>

#### Montant du projet :

INVESTISSEMENT	Coût HT
Réseaux	7 323 000
Prise d'eau	750 000
Unité de traitement	6 750 000
Unité de traitement (plus value si système membranaire)	850 000 €
<b>TOTAL</b>	<b>14 823 000 € HT</b>

Coût d'investissement CCOM (€HT)	Coût fonctionnement CCOM (€HT)
543 510 €	55 000 €

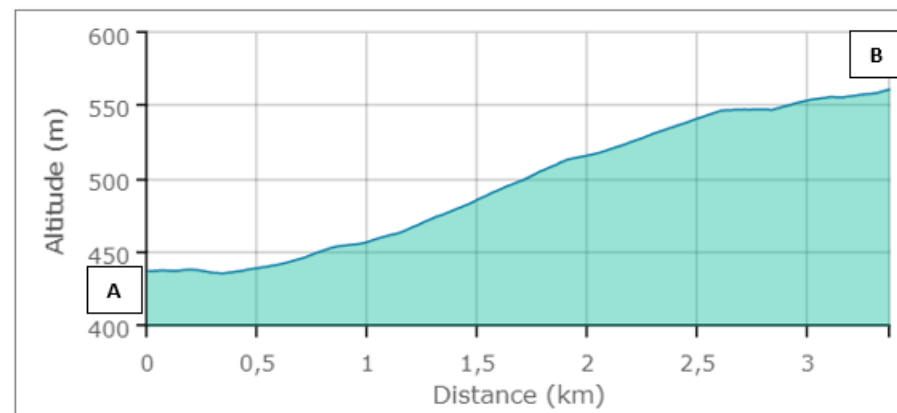
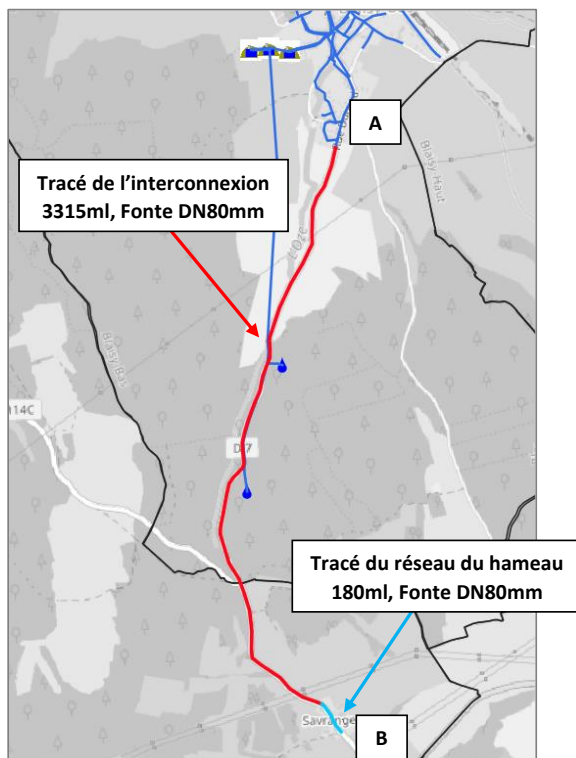
Profil altimétrique de l'interconnexion entre l'UDI Grosbois-en-Montagne et Charmoy-lès-Blaisy

## 4. Programme de travaux

### Sécurisation des unités de distribution

### Alimentation en eau potable du hameau Savranges du UDI Bussy-la-Pesle par UDI Blaisy-Bas

Consommation estimée : 3,4 m<sup>3</sup>/j (15 abonnés)



Travaux	Quantité	Unité	Prix Unitaire (€ HT)	Coût total (€ HT)
Canalisation d'interconnexion fonte DN 80 mm (sous RD7)	3 315	ml	270 €	895 050 €
Réseau hameau de Savranges fonte DN 80 mm	180	ml	180 €	32 400 €
Branchements hameau de Savranges	15	Unité	3 000 €	45 000 €
Mise en place d'un compteur sous regard	1	F	13 800 €	13 800 €
Surpresseur de débit 5 m <sup>3</sup> /h et de HMT 140m	1	F	24 000 €	24 000 €
Surcoût zone Natura 2000 : Inventaire sommaire + dossier d'évaluation des incidences	1	F	20 000 €	20 000 €
<b>TOTAL (€HT) -Interconnexion hameau Savranges via Blaisy-Bas Dont 10% pour les divers et imprévus</b>				<b>1 133 275 €</b>

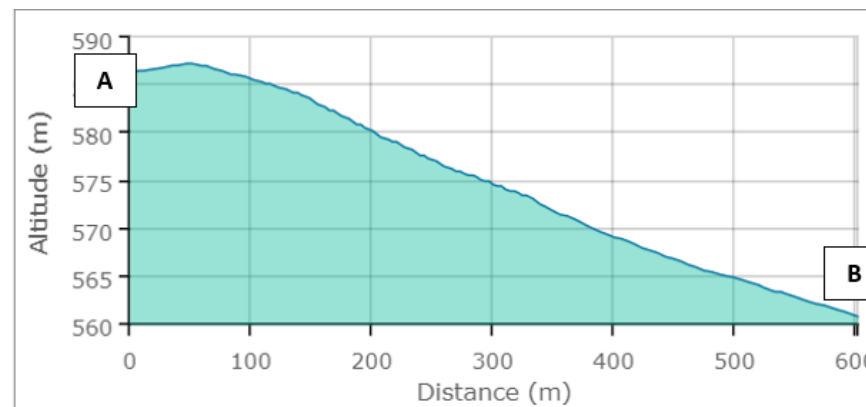
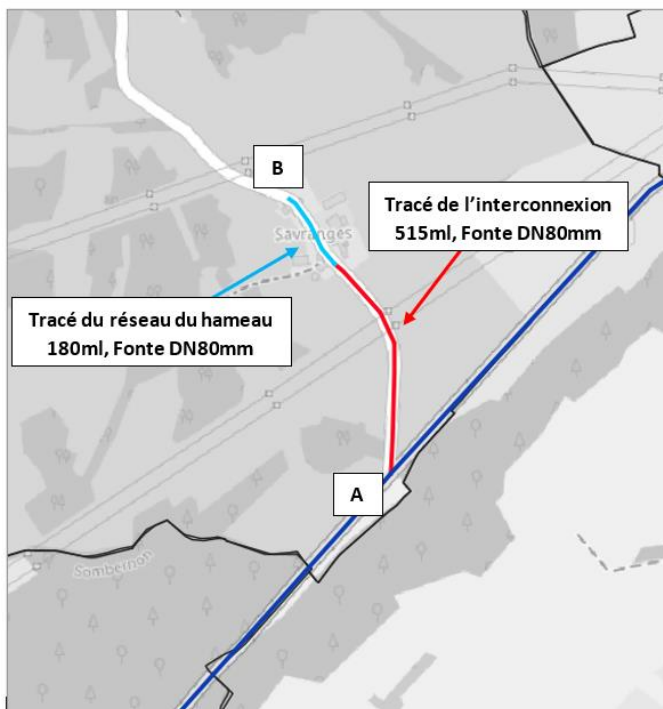
Cout fonctionnement (€HT)	Nombre d'abonnés concernés
18 888	15

## 4. Programme de travaux

### Sécurisation des unités de distribution

### Alimentation en eau potable du hameau Savranges du UDI Bussy-la-Pesle par le réseau intercollectivité

Consommation estimée : 3,4 m<sup>3</sup>/j (15 abonnés)



Travaux	Quantité	Unité	Prix Unitaire (€ HT)	Coût total (€ HT)
Canalisation fonte DN 80 mm (sous RD7)	590	ml	270 €	159 300 €
Réseau hameau de Savranges fonte DN 80 mm	180	ml	180 €	32 400 €
Branchements hameau de Savranges	15	Unité	3 000 €	45 000 €
Mise en place d'un compteur sous regard	1	F	13 800 €	13 800 €
Mise en place de vidange/ventouse*	2	F	5 000 €	10 000 €
Surcoût zone Natura 2000 : Inventaire sommaire + dossier d'évaluation des incidences	1	F	20 000 €	20 000 €
<b>TOTAL (€HT) -Interconnexion hameau Savranges via réseau interconnexion inter collectivités</b>				<b>286 275 €</b>
<b>Dont 10% pour les divers et imprévus</b>				

Coût fonctionnement (€HT)	Nombre d'abonnés concernés
4 771	15

## 4. Programme de travaux

### Sécurisation des unités de distribution

#### **Interconnexion des communes d'Agey et Remilly-en-Montagne - Inter UDI Vallée de l'Ouche**

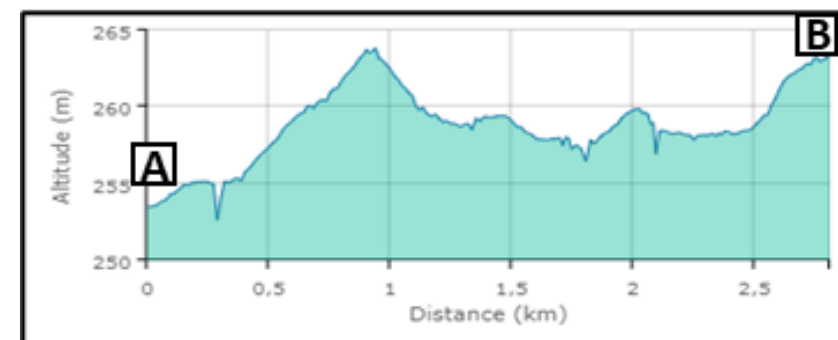
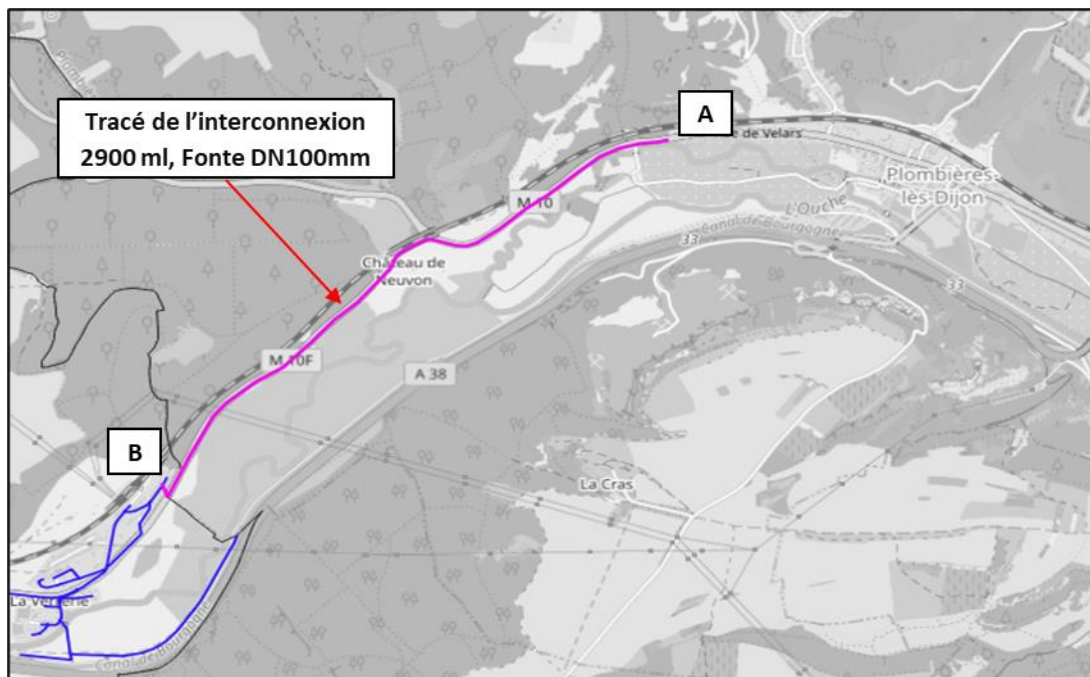
Travaux	Quantité	Unité	Prix Unitaire (€ HT)	Coût total (€ HT)
Mise en place d'un surpresseur et d'un débitmètre (conduite refoulement/distribution)	1	F	25 000 €	25 000 €
<b>TOTAL (€HT) -Interconnexion des communes d'Agey et Remilly-en-Montagne - UDI Vallée de l'Ouche Dont 10% pour les divers et imprévus</b>				<b>27 500 €</b>

Coût fonctionnement (€HT)	Nombre d'abonnés concernés	Volume renouvellement conduite (m3/j)
917 €	79	-

## 4. Programme de travaux

### Sécurisation des unités de distribution

### Interconnexion UDI Vallée de l'Ouche par Dijon Métropole via le réseau de Plombière-les-Dijon



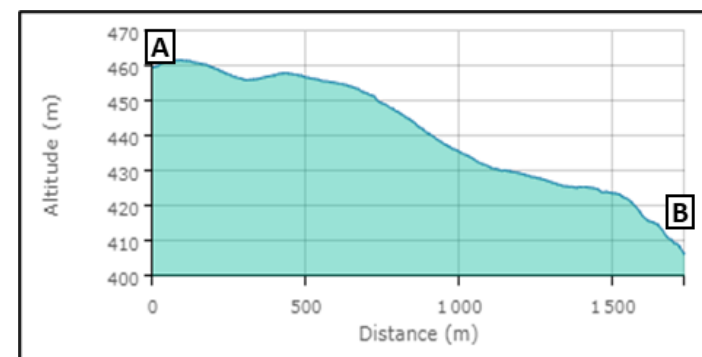
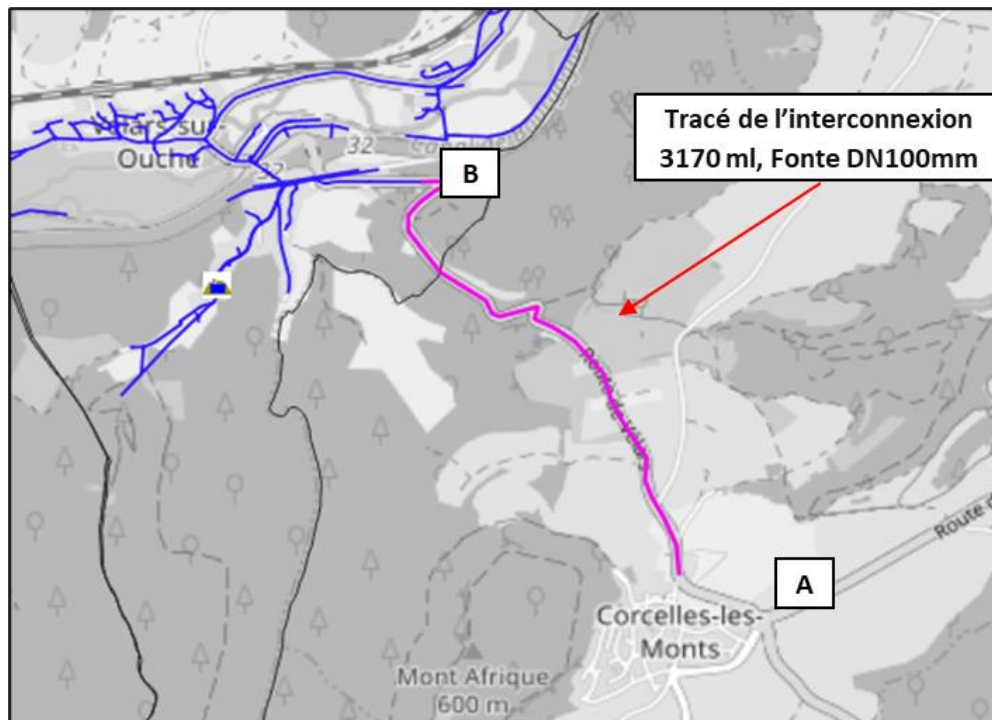
Travaux	Quantité	Unité	Prix Unitaire (€ HT)	Coût total (€ HT)
Canalisation fonte DN 100 mm (sous RD10F)	2 900	ml	300 €	870 000 €
Mise en place d'un compteur sous regard	1	F	13 800 €	13 800 €
Surcoût zone Natura 2000 : Inventaire sommaire + dossier d'évaluation des incidences	1	F	0 €	20 000 €
<b>TOTAL (€HT) -Interconnexion UDI Vallée de l'Ouche par Dijon Métropole via le réseau de Pombière-les-Dijon</b>				<b>994 180 €</b>
			<b>Dont 10% pour les divers et imprévus</b>	

Coût fonctionnement (€HT)	Nombre d'abonnés concernés	Volume renouvellement conduite (m3/j)
16 570 €	675	7,6

## 4. Programme de travaux

### Sécurisation des unités de distribution

#### Interconnexion UDI Vallée de l'Ouche par Dijon Métropole via le réseau de Corcelles-les-Monts



Travaux	Quantité	Unité	Prix Unitaire (€ HT)	Coût total (€ HT)
Canalisation fonte DN 100 mm (sous RD108)	3 170	ml	300 €	951 000 €
Mise en place d'un compteur sous regard	1	F	0 €	0 €
Surcoût zone Natura 2000 : Inventaire sommaire + dossier d'évaluation des incidences	1	F	0 €	20 000 €
<b>TOTAL (€HT) -Interconnexion UDI Vallée de l'Ouche par Dijon Métropole via le réseau de Corcelles-les-Monts</b>				<b>1 068 100 €</b>
<b>Dont 10% pour les divers et imprévus</b>				

Cout fonctionnement (€HT)	Nombre d'abonnés concernés	Volume renouvellement conduite (m3/j)
17 802 €	675	8,3



## 4. Programme de travaux

### Programme pluriannuel des travaux

- Programme de travaux retenu par les services techniques de la CCOM :
  - Renouvellement des branchements plomb, des réseaux, des compteurs abonnés et compteurs de sectorisation ;
  - Optimisation des pressions ;
  - Amélioration/réhabilitation des ressources, réservoirs, station de pompage et de traitement ;
  - Solution d'interconnexions d'échéance n°1 ;
  - Renouvellement des réseaux (gestion patrimoniale) avec un taux de 1,67%.

# 4. Programme de travaux

## Programme pluriannuel des travaux

Type de travaux	Programme de travaux			Total par type de travaux (€ HT)
	Priorité 1	Priorité 2	Priorité 3	
Renouvellement des branchements plomb	30 000 €	0 €	0 €	30 000 €
Renouvellement des compteurs abonnés	468 000 €	60 255 €	410 085 €	938 340 €
Mise en place et renouvellement compteur de sectorisation	123 400 €	0 €	0 €	123 400 €
Amélioration ressources	174 400 €	7 000 €	0 €	181 400 €
Réhabilitation réservoirs	604 400 €	222 100 €	67 400 €	893 900 €
Modification/abandon réservoirs	6 000 €	0 €	0 €	6 000 €
Amélioration des stations de pompage	110 800 €	45 000 €	8 500 €	164 300 €
Amélioration des station de traitement	102 500 €	0 €	0 €	102 500 €
Traitement nitrates - Grosbois-en-Montagne	550 000 €	0 €	0 €	550 000 €
Traitement turbidité - Baulme-la-Roche	183 050 €	0 €	0 €	183 050 €
Optimisation des pressions	34 500 €	0 €	0 €	34 500 €
Recherches de fuites par sectorisation nocturne	3 000 €	0 €	0 €	3 000 €
Interconnexion UDI Vallée de l'Ouche par l'UDI Drée Station de Morcueil à la station de Fleurey-sur-Ouche	803 880 €	0 €	0 €	803 880 €
Interconnexion UDI Vallée de l'Ouche par l'UDI Drée Réseau surpressé en sortie de la station de Morcueil au réseau de Sainte-Marie-sur-Ouche	144 980 €	0 €	0 €	144 980 €
Interconnexion UDI Baulme-la-Roche par UDI Vallée de l'Ouche via réseau Mâlain	0 €	460 680 €	0 €	460 680 €
Interconnexion UDI Prâlon par UDI Drée via réseau Mesmont	0 €	210 980 €	0 €	210 980 €
Interconnexion UDI Bussy-la-Pesle et UDI Blaisy-Bas par UDI Drée via réseau Verrey-sous-Drée	1 594 560 €	0 €	0 €	1 594 560 €
Interconnexion UDI Arcey et UDI Gergueil par UDI Vallée de l'Ouche via réseau Pont-de-Pany	0 €	2 011 218 €	0 €	2 011 218 €
Interconnexion UDI Saint-Jean-de-Bœuf par UDI Vallée de l'Ouche via réseau Saint-Victor-sur-Ouche	0 €	0 €	733 920 €	733 920 €
Interconnexion UDI Grosbois en Montagne par UDI Drée via réseau Saint-Anthot	0 €	603 240 €	0 €	603 240 €
Interconnexion des communes d'Agey et Remilly-en-Montagne - Inter UDI Vallée de l'Ouche	0 €	0 €	27 500 €	27 500 €
Renouvellement réseau - casses récurrentes	1 044 100 €	0 €	0 €	1 044 100 €
Renouvellement réseau - problématique anthraquinone	2 786 000 €	0 €	0 €	2 786 000 €
Interconnexion intercollectivités depuis le barrage de Grosbois-en-Montagne	543 510 €	0 €	0 €	543 510 €
PGSSE	25 550 €	0 €	0 €	25 550 €
Interconnexion hameau Savranges via réseau interconnexion inter collectivités	286 275 €	0 €	0 €	286 275 €
Interconnexion hameau Savranges via Blaisy-Bas	1 133 275 €	0 €	0 €	1 133 275 €
Interconnexion hameau Savranges via Savigny-sous-Mâlain	905 575 €	0 €	0 €	905 575 €
<b>TOTAL avec option (€ HT)</b>	<b>9 332 630 €</b>	<b>3 620 473 €</b>	<b>1 247 405 €</b>	<b>14 486 783 €</b>

<b>Coût de fonctionnement renouvellement réseau - 1,6%/an</b>	<b>1 027 050 €</b>
---	--------------------

# 4. Programme de travaux

## Programme pluriannuel des travaux

ECHEANCIER DES TRAVAUX SUR 15 ANS																	
Nature des Travaux	Coût (€ HT)	2024	2025	2026	2027	2028	2029	2030	2031	2032	2033	2034	2035	2036	2037	2038	Coût fonctionnement supplémentaire (€HT)
<b>PRIORITE N°1</b>																	
Renouvellement des branchements plomb	30 000 €	6 000 €	6 000 €	6 000 €	6 000 €	6 000 €											0 €
Renouvellement des compteurs abonnés - priorité 1	468 000 €	93 600 €	93 600 €	93 600 €	93 600 €	93 600 €											0 €
Mise en place et renouvellement compteurs de sectorisation	123 400 €	24 680 €	24 680 €	24 680 €	24 680 €	24 680 €											0 €
Amélioration ressources - Fleurey-sur-Ouche puits 2	67 000 €	67 000 €															0 €
Amélioration ressources - Blaisy-Bas 2	25 000 €	25 000 €															0 €
Amélioration ressources - Arcey	31 800 €	31 800 €															0 €
Amélioration ressources - Gissey-sur-Ouche	10 300 €	10 300 €															0 €
Amélioration ressources - Source Tebsima - Saint-Victor-sur-Ouche	9 500 €	9 500 €															0 €
Amélioration ressources - Puits Sainte-Marie-sur-Ouche	11 500 €	11 500 €															0 €
Amélioration ressources - Bussy-la-Pesle	11 800 €	11 800 €															0 €
Amélioration ressources - Baulme-la-Roche	7 500 €		7 500 €														0 €
Réhabilitation réservoirs - Fleurey-sur-Ouche Bas Service	110 500 €		110 500 €														0 €
Réhabilitation réservoirs - Fleurey-sur-Ouche Haut Service	53 000 €		53 000 €														0 €
Réhabilitation réservoirs - Lantenay	82 000 €		82 000 €														0 €
Réhabilitation réservoirs - Velars-sur-Ouche - Montée de la Cude	19 000 €				19 000 €												0 €
Réhabilitation réservoirs - Saint-Victor-sur-Ouche	65 500 €			65 500 €													0 €
Réhabilitation réservoirs - Sainte-Marie-sur-Ouche Haut Service	65 000 €				65 000 €												0 €
Réhabilitation réservoirs - Jaugey	15 500 €				15 500 €												0 €
Réhabilitation réservoirs - Panorama	67 000 €				67 000 €												0 €
Réhabilitation réservoirs - Saint-Anthot	18 000 €				18 000 €												0 €
Réhabilitation réservoirs - Blaisy-Bas - Le Cordier Haut	52 000 €					52 000 €											0 €
Réhabilitation réservoirs - Saint-Jean-de-Bœuf	39 400 €					39 400 €											0 €
Réhabilitation réservoirs - Arcey	17 500 €					17 500 €											0 €
Abandon réservoirs - Drée	6 000 €	6 000 €															0 €
Réhabilitation station pompage - Agey Château	40 000 €					40 000 €											0 €
Réhabilitation station pompage - Gissey-sur-Ouche 2	17 300 €					17 300 €											0 €
Réhabilitation station pompage - Mâlain	25 000 €					25 000 €											0 €
Réhabilitation station pompage - Barbirey-sur-Ouche	28 500 €					28 500 €											0 €
Réhabilitation station de traitement - Drée	102 500 €		102 500 €														0 €
Traitement turbidité - Baulme-la-Roche	183 050 €	183 050 €															9 153 €
Optimisation des pressions	34 500 €				17 250 €	17 250 €											2 300 €
Recherches de fuites par sectorisation nocturnes	3 000 €	3 000 €															0 €
Interconnexion UDI Vallée de l'Ouche par l'UDI Drée						401 940 €	401 940 €										13 398 €
Station de Morcuell à la station de Fleurey-sur-Ouche	803 880 €																
Interconnexion UDI Vallée de l'Ouche par l'UDI Drée																	
Réseau surpressé en sortie de la station de Morcuell au réseau de Sainte-Marie-sur-Ouche	144 980 €					144 980 €											2 416 €
Interconnexion UDI Bussy-la-Pesle et UDI Blaisy-Bas par UDI Drée via réseau Verrey-sous-Drée	1 594 560 €	531 520 €	531 520 €	531 520 €													26 576 €
Interconnexion intercollectivités depuis le barrage de Grosbois-en-Montagne (coût restant après subventions)	543 510 €		181 170 €	181 170 €	181 170 €												55 000 €
Interconnexion hameau Savranges via réseau interconnexion intercollectivités	286 275 €					286 275 €											
Renouvellement réseau - casses récurrentes	1 044 100 €	208 820 €	208 820 €	208 820 €	208 820 €	208 820 €											0 €
Renouvellement réseau - problématique anthraquinone	2 786 000 €	557 200 €	557 200 €	557 200 €	557 200 €	557 200 €											0 €
Etude PGSSÉ	25 550 €	25 550 €															0 €
<b>TOTAL (€HT)</b>	<b>9 043 355 €</b>	<b>1 780 770 €</b>	<b>1 958 490 €</b>	<b>1 668 490 €</b>	<b>1 675 160 €</b>	<b>1 960 445 €</b>	<b>0 €</b>	<b>0 €</b>	<b>0 €</b>	<b>0 €</b>	<b>0 €</b>	<b>0 €</b>	<b>0 €</b>	<b>0 €</b>	<b>0 €</b>	<b>0 €</b>	<b>108 843 €</b>

# 4. Programme de travaux

## Programme pluriannuel des travaux

PRIORITE N°2																
Renouvellement des compteurs abonnés - priorité 2	60 255 €						12 051 €	12 051 €	12 051 €	12 051 €	12 051 €					0 €
Amélioration ressources - Fleurey-sur-Ouche puits 1	5 000 €						5 000 €									0 €
Amélioration ressources - Blaisy-Bas 1	2 000 €						2 000 €									0 €
Réhabilitation réservoirs - Savigny-sous-Mâlain	28 200 €						28 200 €									0 €
Réhabilitation réservoirs - Gisse-sur-Ouche	10 700 €							10 700 €								0 €
Réhabilitation réservoirs - Jacky Azan	20 500 €						20 500 €									0 €
Réhabilitation réservoirs - Remilly-en-Montagne	15 500 €								15 500 €							0 €
Réhabilitation réservoirs - Grenant-lès-Sombernon	5 000 €							5 000 €								0 €
Réhabilitation réservoirs - Pasques	11 400 €							11 400 €								0 €
Réhabilitation réservoirs - Barbirey	30 000 €							30 000 €								0 €
Réhabilitation réservoirs - Blaisy-Bas - Le Cordier Bas	44 000 €								44 000 €							0 €
Réhabilitation réservoirs - Bussy-la-Pesle	26 300 €									26 300 €						0 €
Réhabilitation réservoirs - Baulme-la-Roche	24 500 €									24 500 €						0 €
Réhabilitation station pompage - Fleurey-sur-Ouche	30 000 €										30 000 €					0 €
Réhabilitation station pompage - Velars-sur-Ouche - Sanitorium	15 000 €										15 000 €					0 €
<b>TOTAL (CHT)</b>	<b>328 355 €</b>	<b>0 €</b>	<b>0 €</b>	<b>0 €</b>	<b>0 €</b>	<b>0 €</b>	<b>67 751 €</b>	<b>69 151 €</b>	<b>71 551 €</b>	<b>62 851 €</b>	<b>57 051 €</b>	<b>0 €</b>	<b>0 €</b>	<b>0 €</b>	<b>0 €</b>	<b>0 €</b>
PRIORITE N°3																
Renouvellement des compteurs abonnés - priorité 3	410 085 €											82 017 €	82 017 €	82 017 €	82 017 €	82 017 €
Réhabilitation réservoirs - Ancy	36 500 €												36 500 €			0 €
Réhabilitation réservoirs - Mâlain	12 600 €													12 600 €		0 €
Réhabilitation réservoirs - Sainte-Marie-sur-Ouche Bas Service	3 000 €										3 000 €					0 €
Réhabilitation réservoirs - La Chesnoie	4 000 €										4 000 €					0 €
Réhabilitation réservoirs - Grosbois-en-Montagne	11 300 €													11 300 €		0 €
Réhabilitation station pompage - Gisse-sur-Ouche 1	6 000 €															6 000 €
Réhabilitation station pompage - Blaisy-Bas	2 500 €															2 500 €
<b>TOTAL (CHT)</b>	<b>485 985 €</b>	<b>0 €</b>	<b>0 €</b>	<b>0 €</b>	<b>0 €</b>	<b>0 €</b>	<b>0 €</b>	<b>0 €</b>	<b>0 €</b>	<b>0 €</b>	<b>0 €</b>	<b>89 017 €</b>	<b>118 517 €</b>	<b>94 617 €</b>	<b>93 317 €</b>	<b>90 517 €</b>
<b>COÛT TOTAL DES TRAVAUX (€ HT)</b>	<b>9 857 695 €</b>	<b>1 780 770 €</b>	<b>1 958 490 €</b>	<b>1 668 490 €</b>	<b>1 675 160 €</b>	<b>1 960 445 €</b>	<b>67 751 €</b>	<b>69 151 €</b>	<b>71 551 €</b>	<b>62 851 €</b>	<b>57 051 €</b>	<b>89 017 €</b>	<b>118 517 €</b>	<b>94 617 €</b>	<b>93 317 €</b>	<b>90 517 €</b>
<b>COÛT DE RENOUELEMENT RESEAU (€ HT)</b>	<b>10 270 500 €</b>	<b>0 €</b>	<b>0 €</b>	<b>0 €</b>	<b>0 €</b>	<b>0 €</b>	<b>1 027 050 €</b>	<b>1 027 050 €</b>	<b>1 027 050 €</b>	<b>1 027 050 €</b>	<b>1 027 050 €</b>	<b>1 027 050 €</b>	<b>1 027 050 €</b>	<b>1 027 050 €</b>	<b>1 027 050 €</b>	<b>1 027 050 €</b>

## 4. Programme de travaux

### Programme pluriannuel des travaux

- 2 simulations financières :
  1. Sans subventions
  2. Avec subventions jusqu'en 2024 (11ème programme des Agences de l'Eau)

Hypothèse retenue CCOM : 20% subventions (DETR, etc.)

*Conditions d'aides du 12ème programme inconnues à ce jour*

- Recettes et dépenses actuelles :

	Recettes/Dépenses	Périmètre ex SIED	Périmètre ex CCVO
<b>Recettes</b>	Prix de l'eau part fixe (€HT)	3,016	1,702
	Prix de l'eau part variable (€HT/m <sup>3</sup> )	89	89
	Recettes (€HT)	344 150	1 119 055
	<b>Total recettes (€HT)</b>	<b>1 463 205 €</b>	
<b>Dépenses</b>	Dépenses fonctionnement (€HT)	1 700 000	
	Reliquat d'emprunt (€HT)	160 385	
	<b>Total dépenses (€HT)</b>	<b>1 860 385 €</b>	

# 4. Programme de travaux

## Programme pluriannuel des travaux

### Scénario 1 - sans subventions

SUBVENTIONS (taux 11 ème programme AESN-AERMC)																	
Catégorie des travaux	Taux (%)	Montant total (€ HT)	2024	2025	2026	2027	2028	2029	2030	2031	2032	2033	2034	2035	2036	2037	2038
Mise en place de compteurs de sectorisation et télégestion	0%	0 €	0 €	0 €	0 €	0 €	0 €	0 €	0 €	0 €	0 €	0 €	0 €	0 €	0 €	0 €	0 €
Traitement turbidité Baulme-la-Roche	62%	113 491 €	113 491 €	0 €	0 €	0 €	0 €	0 €	0 €	0 €	0 €	0 €	0 €	0 €	0 €	0 €	0 €
Etude PGSSE	0%	0 €	0 €	0 €	0 €	0 €	0 €	0 €	0 €	0 €	0 €	0 €	0 €	0 €	0 €	0 €	0 €
Hypothèse 20% (aide complémentaire type DETR)	0%	0 €	0 €	0 €	0 €	0 €	0 €	0 €	0 €	0 €	0 €	0 €	0 €	0 €	0 €	0 €	0 €
<b>TOTAL subvention</b>		<b>113 491 €</b>	<b>113 491 €</b>	<b>0 €</b>	<b>0 €</b>	<b>0 €</b>	<b>0 €</b>	<b>0 €</b>	<b>0 €</b>	<b>0 €</b>	<b>0 €</b>	<b>0 €</b>	<b>0 €</b>	<b>0 €</b>	<b>0 €</b>	<b>0 €</b>	<b>0 €</b>
<b>Coût restant (D)</b>		<b>20 014 704 €</b>	<b>1 667 279 €</b>	<b>1 958 490 €</b>	<b>1 668 490 €</b>	<b>1 675 160 €</b>	<b>1 960 445 €</b>	<b>1 094 801 €</b>	<b>1 096 201 €</b>	<b>1 098 601 €</b>	<b>1 089 901 €</b>	<b>1 084 101 €</b>	<b>1 116 067 €</b>	<b>1 145 567 €</b>	<b>1 121 667 €</b>	<b>1 120 367 €</b>	<b>1 117 567 €</b>
DEPENSES GLOBALES D'INVESTISSEMENT																	
	Taux (%)	Montant total (€ HT)	2024	2025	2026	2027	2028	2029	2030	2031	2032	2033	2034	2035	2036	2037	2038
Coût subventionné		113 491 €	113 491 €	0 €	0 €	0 €	0 €	0 €	0 €	0 €	0 €	0 €	0 €	0 €	0 €	0 €	0 €
Emprunt (B)	2,5%	22 400 000 €	13 550 000 €	0 €	0 €	0 €	0 €	8 850 000 €	0 €	0 €	0 €	0 €	0 €	0 €	0 €	0 €	0 €
Budget disponible (C)		0 €	0 €	0 €	0 €	0 €	0 €	0 €	0 €	0 €	0 €	0 €	0 €	0 €	0 €	0 €	0 €
Reliquat d'emprunt		2 179 974 €	160 384 €	160 384 €	151 693 €	151 693 €	151 693 €	151 693 €	151 693 €	141 260 €	141 260 €	141 260 €	141 260 €	141 260 €	141 260 €	141 260 €	111 922 €
Prêt en cours		927 538 €	438 389 €	438 389 €	438 389 €	438 389 €	724 716 €	724 716 €	724 716 €	724 716 €	724 716 €	724 716 €	724 716 €	724 716 €	724 716 €	724 716 €	724 716 €
<b>TOTAL investissement (y compris emprunt) (E)</b>		<b>3 107 512 €</b>	<b>598 773 €</b>	<b>598 773 €</b>	<b>590 081 €</b>	<b>590 081 €</b>	<b>876 409 €</b>	<b>876 409 €</b>	<b>876 409 €</b>	<b>865 976 €</b>	<b>865 976 €</b>	<b>865 976 €</b>	<b>865 976 €</b>	<b>865 976 €</b>	<b>865 976 €</b>	<b>865 976 €</b>	<b>836 638 €</b>
DEPENSES GLOBALES DE FONCTIONNEMENT																	
		Montant total (€ HT)	2024	2025	2026	2027	2028	2029	2030	2031	2032	2033	2034	2035	2036	2037	2038
Dépense de fonctionnement actuelle		30 855 000 €	1 700 000 €	1 751 000 €	1 802 000 €	1 853 000 €	1 904 000 €	1 955 000 €	2 006 000 €	2 057 000 €	2 108 000 €	2 159 000 €	2 210 000 €	2 261 000 €	2 312 000 €	2 363 000 €	2 414 000 €
Dépenses d'amortissement		10 650 000 €	500 000 €	530 000 €	560 000 €	590 000 €	620 000 €	650 000 €	680 000 €	710 000 €	740 000 €	770 000 €	800 000 €	830 000 €	860 000 €	890 000 €	920 000 €
Dépense de fonctionnement programme de travaux		1 975 497 €	108 843 €	112 108 €	115 373 €	118 639 €	121 904 €	125 169 €	128 435 €	131 700 €	134 965 €	138 230 €	141 496 €	144 761 €	148 026 €	151 292 €	154 557 €
<b>TOTAL dépenses fonctionnement annuel</b>		<b>43 480 497 €</b>	<b>2 308 843 €</b>	<b>2 393 108 €</b>	<b>2 477 373 €</b>	<b>2 561 639 €</b>	<b>2 645 904 €</b>	<b>2 730 169 €</b>	<b>2 814 435 €</b>	<b>2 898 700 €</b>	<b>2 982 965 €</b>	<b>3 067 230 €</b>	<b>3 151 496 €</b>	<b>3 235 761 €</b>	<b>3 320 026 €</b>	<b>3 404 292 €</b>	<b>3 488 557 €</b>
<b>Coût des dépenses annuelles (F)</b>		<b>43 480 497 €</b>	<b>2 308 843 €</b>	<b>2 393 108 €</b>	<b>2 477 373 €</b>	<b>2 561 639 €</b>	<b>2 645 904 €</b>	<b>2 730 169 €</b>	<b>2 814 435 €</b>	<b>2 898 700 €</b>	<b>2 982 965 €</b>	<b>3 067 230 €</b>	<b>3 151 496 €</b>	<b>3 235 761 €</b>	<b>3 320 026 €</b>	<b>3 404 292 €</b>	<b>3 488 557 €</b>
BALANCE FINANCIERE																	
		Montant total (€ HT)	2024	2025	2026	2027	2028	2029	2030	2031	2032	2033	2034	2035	2036	2037	2038
Recettes (A1 + A2 + B + C)		75 421 482 €	15 013 205 €	2 052 983 €	2 262 234 €	2 502 457 €	2 747 259 €	11 846 706 €	3 250 867 €	3 509 812 €	3 773 611 €	4 042 335 €	4 316 056 €	4 594 848 €	4 878 783 €	5 167 938 €	5 462 388 €
Dépenses (D + E + F)		75 400 606 €	4 574 894 €	4 950 371 €	4 735 944 €	4 826 880 €	5 482 758 €	4 701 379 €	4 787 044 €	4 863 277 €	4 938 842 €	5 017 308 €	5 133 539 €	5 247 304 €	5 307 669 €	5 390 635 €	5 442 762 €
Excédent - Déficit			10 438 310 €	10 438 310 €	7 540 923 €	5 067 212 €	2 742 790 €	7 291 €	7 152 618 €	5 616 441 €	4 262 976 €	3 097 746 €	2 122 773 €	1 305 291 €	652 834 €	223 948 €	1 251 €
<b>Balance financière</b>			<b>10 438 310 €</b>	<b>7 540 923 €</b>	<b>5 067 212 €</b>	<b>2 742 790 €</b>	<b>7 291 €</b>	<b>7 152 618 €</b>	<b>5 616 441 €</b>	<b>4 262 976 €</b>	<b>3 097 746 €</b>	<b>2 122 773 €</b>	<b>1 305 291 €</b>	<b>652 834 €</b>	<b>223 948 €</b>	<b>1 251 €</b>	<b>20 876 €</b>
CALCUL DES RECETTES avec augmentation du prix de l'eau - Périmètre ex SIED																	
		Montant total (€HT)	2024	2025	2026	2027	2028	2029	2030	2031	2032	2033	2034	2035	2036	2037	2038
Recettes (€) (A1)		9 076 334	344 150	347 591	383 069	423 767	465 242	507 503	550 563	594 433	639 126	684 653	731 026	778 259	826 363	875 352	925 238
Volumes vendus annuel (m3)		-	88 494	89 379	90 273	91 175	92 087	93 008	93 938	94 878	95 826	96 785	97 752	98 730	99 717	100 714	101 722
Prix de l'eau part fixe (€HT)		-	89	89	89	89	89	89	89	89	89	89	89	89	89	89	89
Prix de l'eau part variable (€HT/m3)		-	3,016	3,016	3,371	3,725	4,080	4,434	4,789	5,143	5,498	5,852	6,207	6,561	6,916	7,270	7,625
Recettes volumes (€)		-	266 898	269 567	304 264	339 629	375 670	412 398	449 823	487 955	526 805	566 383	606 700	647 767	689 595	732 194	775 576
Nombre d'abonnés		-	868	877	885	894	903	912	921	931	940	949	959	968	978	988	998
CALCUL DES RECETTES avec augmentation du prix de l'eau - Périmètre ex CCVO																	
		Montant total (€HT)	2024	2025	2026	2027	2028	2029	2030	2031	2032	2033	2034	2035	2036	2037	2038
Recettes (€) (A2)		43 945 148	1 119 055	1 705 392	1 879 165	2 078 690	2 282 017	2 489 203	2 700 305	2 915 380	3 134 486	3 357 683	3 585 030	3 816 588	4 052 420	4 292 586	4 537 150
Volumes vendus annuel (m3)		-	433 373	437 707	442 084	446 505	450 970	455 479	460 034	464 635	469 281	473 974	478 713	483 501	488 336	493 219	498 151
Prix de l'eau part fixe (€HT)		-	89	89	89	89	89	89	89	89	89	89	89	89	89	89	89
Prix de l'eau part variable (€HT/m3)		-	1,702	3,016	3,371	3,725	4,080	4,434	4,789	5,143	5,498	5,852	6,207	6,561	6,916	7,270	7,625
Recettes volumes (€)		-	737 601	1 320 123	1 490 043	1 663 230	1 839 731	2 019 596	2 202 874	2 389 615	2 579 872	2 773 694	2 971 135	3 172 247	3 377 084	3 585 701	3 798 153
Nombre d'abonnés		-	4 286	4 329	4 372	4 416	4 460	4 505	4 550	4 595	4 641	4 688	4 734	4 782	4 830	4 878	4 927

# 4. Programme de travaux

## Programme pluriannuel des travaux

### Scénario 2 – avec subventions

SUBVENTIONS (taux 11 ème programme AESN-AERMC)																	
Catégorie des travaux	Taux (%)	Montant total (€ HT)	2024	2025	2026	2027	2028	2029	2030	2031	2032	2033	2034	2035	2036	2037	2038
AESN-AERMC	Mise en place de compteurs de sectorisation et télégestion	50%	12 340 €	12 340 €	0 €	0 €	0 €	0 €	0 €	0 €	0 €	0 €	0 €	0 €	0 €	0 €	0 €
AESN-AERMC	Traitement turbidité Baulme-la-Roche	62%	113 491 €	113 491 €	0 €	0 €	0 €	0 €	0 €	0 €	0 €	0 €	0 €	0 €	0 €	0 €	0 €
AESN-AERMC	Etude PGSSE	50%	12 775 €	12 775 €	0 €	0 €	0 €	0 €	0 €	0 €	0 €	0 €	0 €	0 €	0 €	0 €	0 €
	Hypothèse 20% (aide complémentaire type DETR)	20%	1 924 883 €	309 498 €	391 698 €	333 698 €	335 032 €	392 089 €	13 550 €	13 830 €	14 310 €	12 570 €	11 410 €	17 803 €	23 703 €	18 923 €	18 663 €
	<b>TOTAL subvention</b>		<b>2 063 489 €</b>	<b>448 104 €</b>	<b>391 698 €</b>	<b>333 698 €</b>	<b>335 032 €</b>	<b>392 089 €</b>	<b>13 550 €</b>	<b>13 830 €</b>	<b>14 310 €</b>	<b>12 570 €</b>	<b>11 410 €</b>	<b>17 803 €</b>	<b>23 703 €</b>	<b>18 923 €</b>	<b>18 663 €</b>
	<b>Coût restant (D)</b>		<b>18 064 706 €</b>	<b>1 332 666 €</b>	<b>1 566 792 €</b>	<b>1 334 792 €</b>	<b>1 340 128 €</b>	<b>1 568 356 €</b>	<b>1 081 251 €</b>	<b>1 082 371 €</b>	<b>1 084 291 €</b>	<b>1 077 331 €</b>	<b>1 072 691 €</b>	<b>1 098 264 €</b>	<b>1 121 864 €</b>	<b>1 102 744 €</b>	<b>1 101 704 €</b>
<b>DEPENSES GLOBALES D'INVESTISSEMENT</b>																	
	Taux (%)	Montant total (€ HT)	2024	2025	2026	2027	2028	2029	2030	2031	2032	2033	2034	2035	2036	2037	2038
Coût subventionné		2 063 489 €	448 104 €	391 698 €	333 698 €	335 032 €	392 089 €	13 550 €	13 830 €	14 310 €	12 570 €	11 410 €	17 803 €	23 703 €	18 923 €	18 663 €	18 103 €
Emprunt (B)	2,5%	20 100 000 €	11 550 000 €	0 €	0 €	0 €	0 €	8 550 000 €	0 €	0 €	0 €	0 €	0 €	0 €	0 €	0 €	0 €
Budget disponible (C)		0 €	0 €	0 €	0 €	0 €	0 €	0 €	0 €	0 €	0 €	0 €	0 €	0 €	0 €	0 €	0 €
Reliquat d'emprunt		2 179 974 €	160 384 €	160 384 €	151 693 €	151 693 €	151 693 €	151 693 €	151 693 €	141 260 €	141 260 €	141 260 €	141 260 €	141 260 €	141 260 €	141 260 €	111 922 €
Prêt en cours		927 538 €	373 682 €	373 682 €	373 682 €	373 682 €	650 303 €	650 303 €	650 303 €	650 303 €	650 303 €	650 303 €	650 303 €	650 303 €	650 303 €	650 303 €	650 303 €
	<b>TOTAL investissement (y compris emprunt) (E)</b>		<b>3 107 512 €</b>	<b>534 066 €</b>	<b>534 066 €</b>	<b>525 374 €</b>	<b>525 374 €</b>	<b>801 996 €</b>	<b>801 996 €</b>	<b>801 996 €</b>	<b>791 563 €</b>	<b>791 563 €</b>	<b>791 563 €</b>	<b>791 563 €</b>	<b>791 563 €</b>	<b>791 563 €</b>	<b>762 225 €</b>
<b>DEPENSES GLOBALES DE FONCTIONNEMENT</b>																	
		Montant total (€ HT)	2024	2025	2026	2027	2028	2029	2030	2031	2032	2033	2034	2035	2036	2037	2038
Dépense de fonctionnement actuelle		30 855 000 €	1 700 000 €	1 751 000 €	1 802 000 €	1 853 000 €	1 904 000 €	1 955 000 €	2 006 000 €	2 057 000 €	2 108 000 €	2 159 000 €	2 210 000 €	2 261 000 €	2 312 000 €	2 363 000 €	2 414 000 €
Dépenses d'amortissement		10 650 000 €	500 000 €	530 000 €	560 000 €	590 000 €	620 000 €	650 000 €	680 000 €	710 000 €	740 000 €	770 000 €	800 000 €	830 000 €	860 000 €	890 000 €	920 000 €
Dépense de fonctionnement programme de travaux		1 975 497 €	108 843 €	112 108 €	115 373 €	118 639 €	121 904 €	125 169 €	128 435 €	131 700 €	134 965 €	138 230 €	141 496 €	144 761 €	148 026 €	151 292 €	154 557 €
	<b>TOTAL dépenses fonctionnement annuel</b>		<b>43 480 497 €</b>	<b>2 308 843 €</b>	<b>2 393 108 €</b>	<b>2 477 373 €</b>	<b>2 561 639 €</b>	<b>2 645 904 €</b>	<b>2 730 169 €</b>	<b>2 814 435 €</b>	<b>2 898 700 €</b>	<b>2 982 965 €</b>	<b>3 067 230 €</b>	<b>3 151 496 €</b>	<b>3 235 761 €</b>	<b>3 320 026 €</b>	<b>3 404 292 €</b>
	<b>Coût des dépenses annuelles (F)</b>		<b>43 480 497 €</b>	<b>2 308 843 €</b>	<b>2 393 108 €</b>	<b>2 477 373 €</b>	<b>2 561 639 €</b>	<b>2 645 904 €</b>	<b>2 730 169 €</b>	<b>2 814 435 €</b>	<b>2 898 700 €</b>	<b>2 982 965 €</b>	<b>3 067 230 €</b>	<b>3 151 496 €</b>	<b>3 235 761 €</b>	<b>3 320 026 €</b>	<b>3 404 292 €</b>
<b>BALANCE FINANCIERE</b>																	
		Montant total (€ HT)	2024	2025	2026	2027	2028	2029	2030	2031	2032	2033	2034	2035	2036	2037	2038
Recettes (A1 + A2 + B + C)		72 376 206 €	13 013 205 €	2 052 983 €	2 254 674 €	2 487 187 €	2 724 124 €	11 515 552 €	3 211 535 €	3 462 142 €	3 717 440 €	3 977 497 €	4 242 384 €	4 512 171 €	4 786 929 €	5 066 731 €	5 351 651 €
Dépenses (D + E + F)		72 373 240 €	4 175 575 €	4 493 966 €	4 337 540 €	4 427 141 €	5 016 256 €	4 613 416 €	4 698 801 €	4 774 554 €	4 851 859 €	4 931 485 €	5 041 323 €	5 149 188 €	5 214 333 €	5 297 559 €	5 350 246 €
Exédent - Déficit			8 837 630 €	8 837 630 €	6 396 648 €	4 313 782 €	2 373 828 €	81 697 €	6 983 833 €	5 496 567 €	4 184 155 €	3 049 736 €	2 095 748 €	1 296 810 €	659 792 €	232 388 €	1 561 €
	<b>Balance financière</b>		<b>8 837 630 €</b>	<b>6 396 648 €</b>	<b>4 313 782 €</b>	<b>2 373 828 €</b>	<b>81 697 €</b>	<b>6 983 833 €</b>	<b>5 496 567 €</b>	<b>4 184 155 €</b>	<b>3 049 736 €</b>	<b>2 095 748 €</b>	<b>1 296 810 €</b>	<b>659 792 €</b>	<b>232 388 €</b>	<b>1 561 €</b>	<b>2 967 €</b>
<b>CALCUL DES RECETTES avec augmentation du prix de l'eau - Périmètre ex SIED</b>																	
		Montant total (€HT)	2024	2025	2026	2027	2028	2029	2030	2031	2032	2033	2034	2035	2036	2037	2038
Recettes (€) (A1)		8 949 956	344 150	347 591	381 787	421 178	461 319	502 220	543 893	586 349	629 600	673 658	718 534	764 239	810 788	858 190	906 460
Volumes vendus annuel (m3)		-	88 494	89 379	90 273	91 175	92 087	93 008	93 938	94 878	95 826	96 785	97 752	98 730	99 717	100 714	101 722
Prix de l'eau part fixe (€HT)		-	89	89	89	94	99	104	109	114	120	125	130	135	140	145	150
Prix de l'eau part variable (€HT/m3)		-	3,016	3,016	3,356	3,697	4,037	4,377	4,718	5,058	5,398	5,738	6,079	6,419	6,759	7,100	7,440
Recettes volumes (€)		-	266 898	269 567	302 982	337 039	371 747	407 115	443 153	479 872	517 280	555 389	594 208	633 748	674 019	715 032	756 798
Nombre d'abonnés		-	868	877	885	894	903	912	921	931	940	949	959	968	978	988	998
<b>CALCUL DES RECETTES avec augmentation du prix de l'eau - Périmètre ex CCVO</b>																	
		Montant total (€HT)	2024	2025	2026	2027	2028	2029	2030	2031	2032	2033	2034	2035	2036	2037	2038
Recettes (€) (A2)		43 326 250	1 119 055	1 705 392	1 872 887	2 066 009	2 262 806	2 463 332	2 667 642	2 875 793	3 087 839	3 303 839	3 523 850	3 747 931	3 976 142	4 208 541	4 445 191
Volumes vendus annuel (m3)		-	433 373	437 707	442 084	446 505	450 970	455 479	460 034	464 635	469 281	473 974	478 713	483 501	488 336	493 219	498 151
Prix de l'eau part fixe (€HT)		-	89	89	89	94	99	104	109	114	120	125	130	135	140	145	150
Prix de l'eau part variable (€HT/m3)		-	1,702	3,016	3,356	3,697	4,037	4,377	4,718	5,058	5,398	5,738	6,079	6,419	6,759	7,100	7,440
Recettes volumes (€)		-	737 601	1 320 123	1 483 766	1 650 549	1 820 520	1 993 724	2 170 211	2 350 028	2 533 225	2 719 850	2 909 955	3 103 590	3 300 806	3 501 657	3 706 194
Nombre d'abonnés		-	4 286	4 329	4 372	4 416	4 460	4 505	4 550	4 595	4 641	4 688	4 734	4 782	4 830	4 878	4 927



Merci de votre attention

