

Synergie

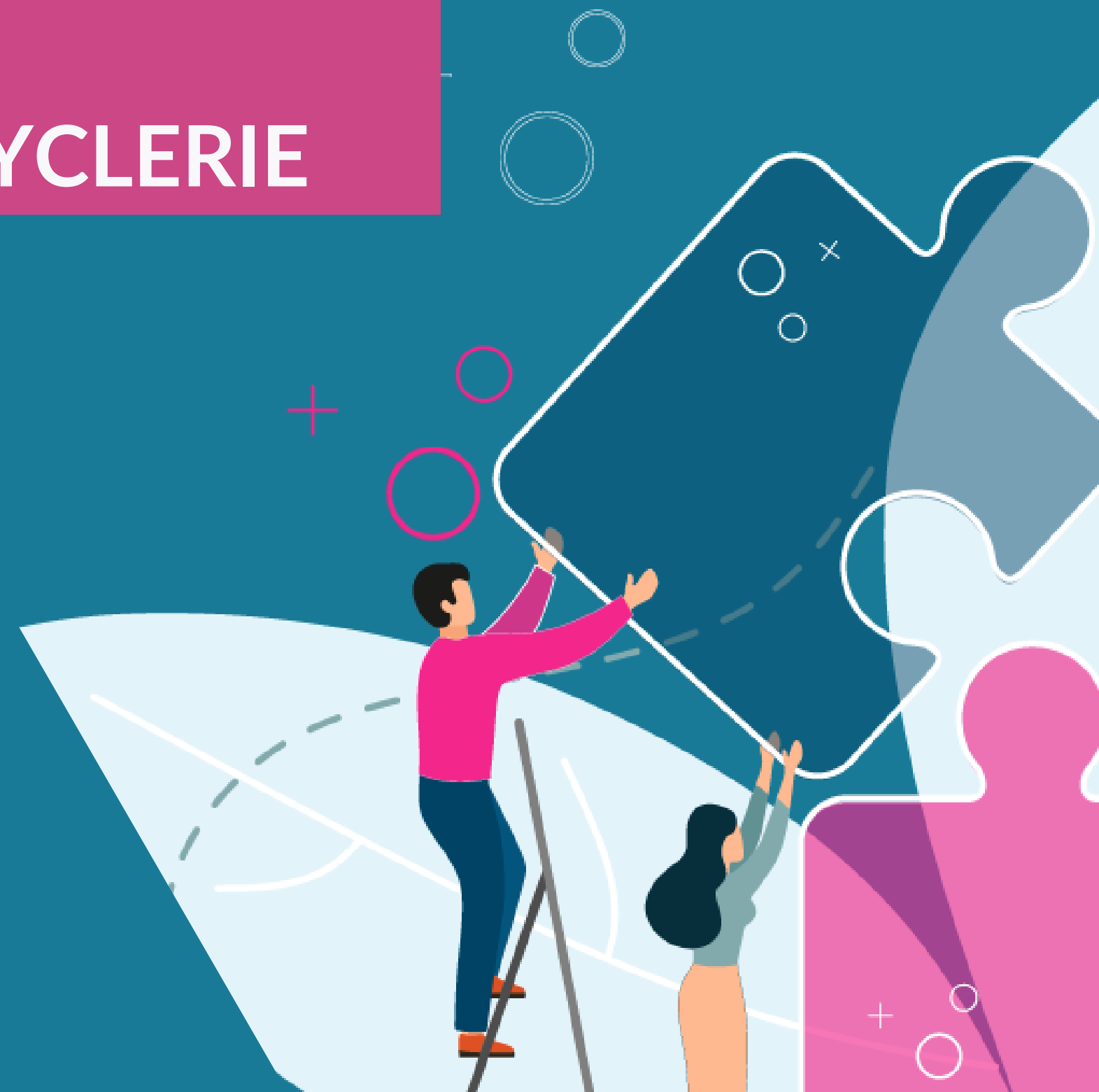
ATELIER 2

LES ACTIVITES DE LA RECYCLERIE

Mercredi 16 novembre 2022

Salle des fêtes de Lantenay

19h30 - 21h30



Déroulé de l'atelier

1

Retour sur l'atelier 1 : que s'est-il passé ?

2

Retour sur les visites inspirantes

3

Atelier "world café" sur les activités de la future recyclerie



Retour sur l'atelier 1

Résumé des attentes et des engagements des participant.e.s

Les participant.e.s sont venu.e.s au premier atelier pour :

- leur intérêt pour la thématique de la seconde vie des objets
- par curiosité et pour s'informer
- pour apporter leur pierre à l'édifice (idées mais aussi de leur temps et leurs compétences)

Les participant.e.s sont prêt.e.s à s'engager sur les points suivants :

- suivre la démarche et participer aux ateliers dans un premier temps
- participer aux activités de la future recyclerie (comme bénévole, en étant client.e, en y déposant des objets)

Retour sur l'atelier 1

Résumé de la séance collective de remue-méninge

Des grands enjeux identifiés autour de **l'écologie** (préservation des ressources), du **social** (créer du lien) et de la **création d'emplois**

Des **points de vigilance** sur la construction et le fonctionnement du **projet** :
faire en fonction de nos moyens, impliquer les collectivités locales, recenser les différents projets sur le territoire

Des questionnements sur les **activités** et les **objets collectés** (quels objets ? que fait-on ?) ainsi que sur **le lieu** et la **logistique** (un ou des lieux ? itinérance de certaines activités ?)

Retour sur l'atelier 1

Résumé de la séance collective de remue-méninge

Des premières idées d'activités dont une majorité autour de la réparation et la transmission de compétences

Des questionnements sur le modèle économique et le fonctionnement de la structure : système marchand ou logique de dons ? bénévolat ou salariat ?

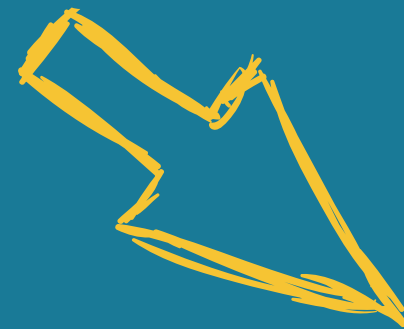
Des liens à tisser entre les déchetteries et la future recyclerie sur le plan géographique et sur le plan des ressources humaines (mutualisation des ressources et des compétences ?)

Retour sur les visites inspirantes

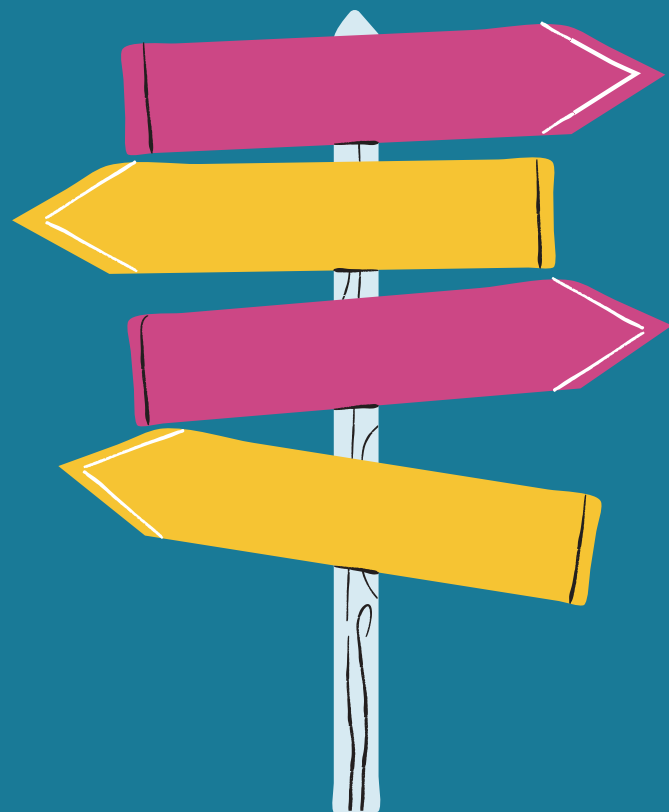
DECOUVRIR
COMMENT
FUNCTIONNE UNE
RECYCLERIE



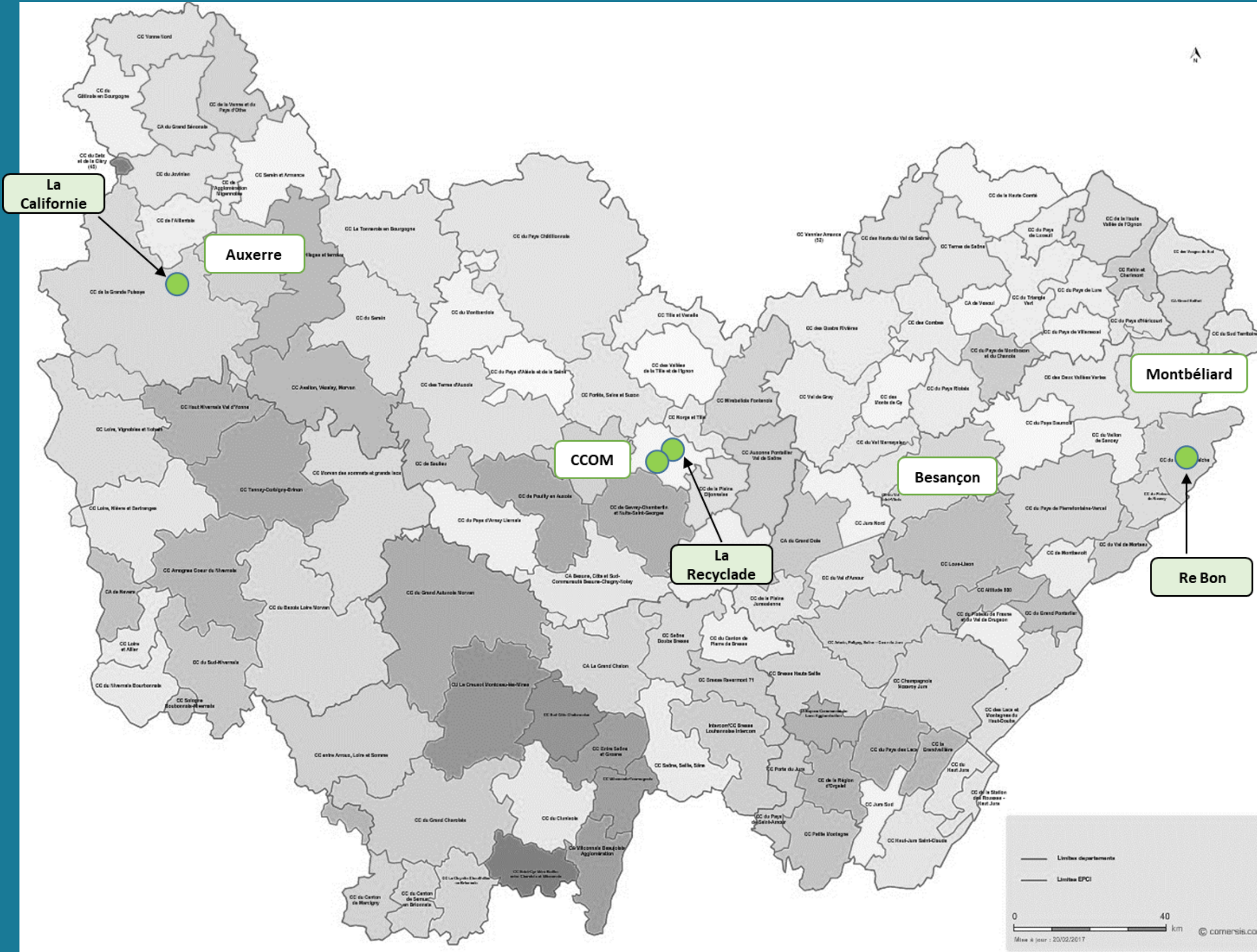
S'INSPIRER DES
BONNES IDEES
POUR LA FUTURE
RECYCLERIE



ECHANGER AVEC DES
DIRIGEANT.E.S SUR LE
MONTAGE ET LE
DEVELOPPEMENT DE
CES PROJETS



Visites inspirantes



Trois recycleries visitées entre avril et juillet 2022 :

- La Recyclade (Dijon - 21)
- ReBon (Maîche - 25)
- La Californie (Toucy - 89)

La Recyclade - Dijon (21)

COLLECTE	<ul style="list-style-type: none">• Tous les objets en bon état. Collecte à domicile, convention avec éco-mobilier et récupération en déchetterie (rare).• Avec loi AGEC depuis 1er janvier 2022, récupération de produits auprès de grandes enseignes (signature d'une convention avec Ikea).• Chaque année 90 à 100 T collectées et 60 T revendues. Le delta reste en stock, très conséquent.• Objets stockés puis mis en boutique ou orientés vers filière de recyclage (ex : Lien avec la Rustine pour la gestion des vélos et don de livres à Reval)
REVALORISATION	<ul style="list-style-type: none">• Revalorisation de certains produits : meubles, matériel son, électronique, outils pour les ateliers, etc.• Création, transformation, ré-enchantement.
VENTE	<ul style="list-style-type: none">• 2 boutiques 300 et 800 m².• Volonté de vendre à bas prix plutôt que de ne pas vendre du tout (ex : organisation régulière de ventes à prix libre pour vider les stocks).• Service de livraison.• Service de réservation d'objet et de sur mesure.• Ouverture : 5 demi- journées / semaine
SENSIBILISATION	<ul style="list-style-type: none">• Gratiférias.• Cafés réparation.• Ateliers de sensibilisation au réemploi.
EN DEVELOPPEMENT	<ul style="list-style-type: none">• Projet d'ouvrir une 3eme boutique sur les quartiers Montchapet ou Maladière.• Projet de recyclerie nomade avec des ateliers et services (rémoulage, café réparation, etc).• Réflexion autour de la création d'un atelier vélo.

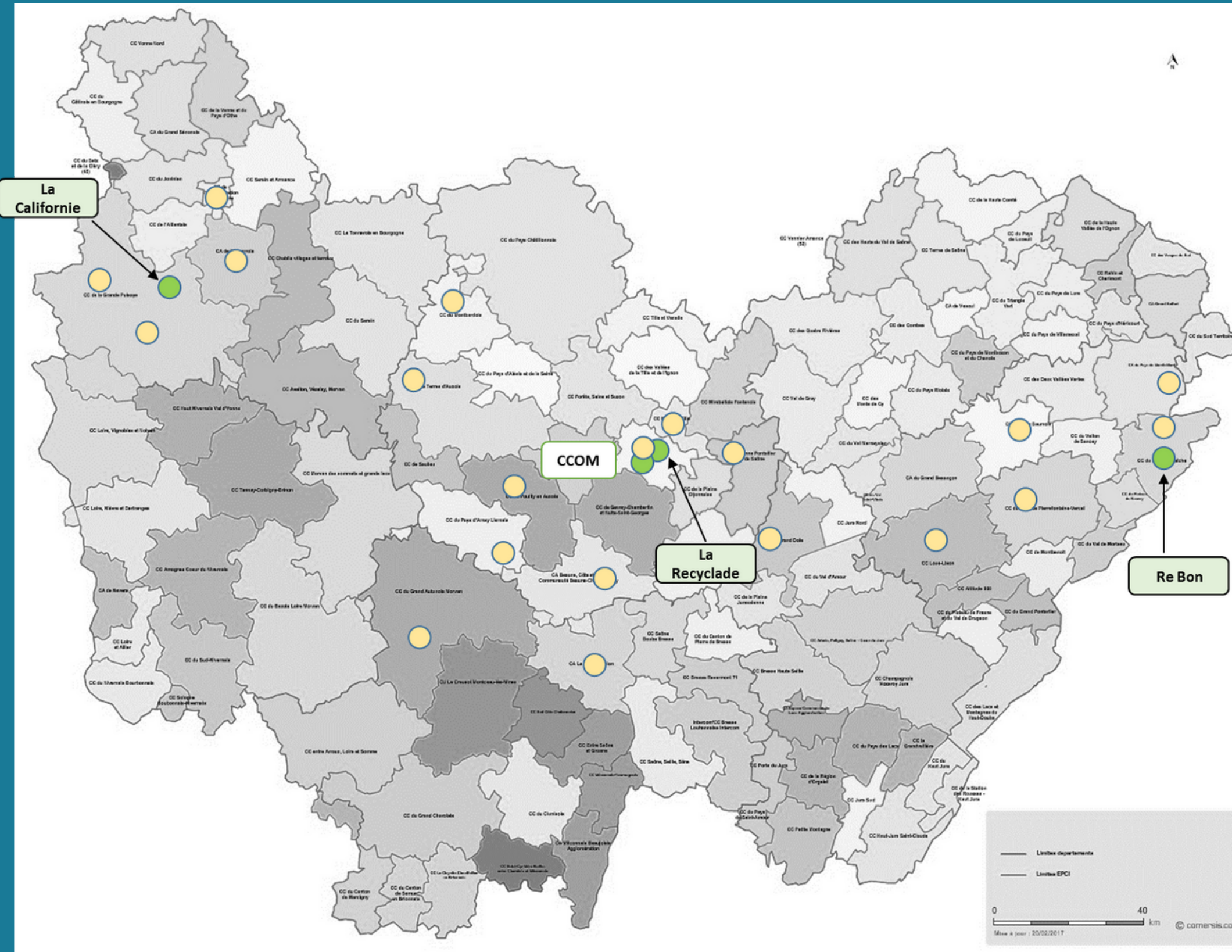
Re Bon - Maîche (25)

COLLECTE	<ul style="list-style-type: none">• Apports volontaires sur les journées d'ouverture• Collecte à domicile• Présence sur la déchetterie mobile.
REVALORISATION	<ul style="list-style-type: none">• Objets reconditionnés ou directement mis en boutique pour ceux en bon état.• Remise en état quand cela est possible ou orientation vers des filières de recyclage (orientation vers éco-organismes : Ecosystem pour DEEE, écomobilier pour les meubles).• L'électroménager collecté est récupéré par Envie et le textile par Frip'Vie qui s'occupent de la valorisation / réparation.
VENTE	<ul style="list-style-type: none">• Effort fourni pour avoir un magasin attractif (rotation des objets en rayon toutes les trois semaines, étiquetage des objets avec code-barre, vrai système de caisse qui facilite le travail des bénévoles et des salariés). Permet aux personnes qui n'ont pas de moyens de se sentir comme de véritables consommateurs, de leur redonner de la dignité par la consommation.• Clientèle composée à 90% de locaux et 10% venant de plus loin (Besançon).• 60 à 80 ventes / jour : de 400 à 1000 € par jour d'ouverture.• Ouverture : 6 demi-journées / semaine
SENSIBILISATION	<ul style="list-style-type: none">• Activités à destination des scolaires (visites ludiques de la recyclerie), sensibilisation des élus, participation à des événements locaux, organisation d'opérations commerciales ponctuelles (ventes à prix libre par exemple).
EN DEVELOPPEMENT	<ul style="list-style-type: none">• Création de deux nouvelles ressourceries sur Morteau et Valdahon

La Californie - Toucy (89)

COLLECTE	<ul style="list-style-type: none">• Les dons viennent principalement de particuliers.• Collectes effectuées aux alentours (15 à 20 km max).• Une convention avec les déchetteries du territoire a été signée et permet de récupérer directement sur les différents sites.
REVALORISATION	<ul style="list-style-type: none">• Atelier de réparation de vélos• Revalorisation d'objets par la recyclerie
VENTE	<ul style="list-style-type: none">• Ventes de la recyclerie.• Vestiaire solidaire : vente de vêtements de seconde main pour financer des colis d'aide alimentaire pour des personnes en situation de précarité.• Vente de vélos.• Ouverture : 4 1/2 journées
SENSIBILISATION	<ul style="list-style-type: none">• « la belle friche » : aménagement du jardin et animations natures• Un atelier numérique : aide à l'informatique pour différents publics, entretien et réparation de matériel informatique.• Ateliers vélo et activités autour de la mobilité douce (apéros démontage, auto-réparation)• Un atelier couture• Evènements culturels (concerts, animations, etc.)
EN DEVELOPPEMENT	

Autres initiatives repérées en BFC



Autre ressource : [carte des structures adhérentes au Réseau National des Ressourceries](#)

World café : Les activités de la recyclerie

Résumé des idées des participant.e.s sur :

LA COLLECTE :

- Importance d'un valoriste
- Multiplier les façons de collecter : points de collecte à établir dans les communes, privilégier l'apport volontaire
- Qu'est-ce qu'on collecte ? plutôt des objets (tels quels ou à transformer, en fonction des bénévoles et compétences disponibles) mais aussi des matériaux
- Etablir des règles en amont
- Récupération auprès des pros à étudier

LA REVALORISATION

- Plusieurs portes de sortie pour l'objet dont de la location ou encore de la valorisation énergétique
- Réparation et reconditionnement : débats sur le « comment »
- Objets réparés ou transformés, conseils et réparation immédiates
- Expertise d'un valoriste importante
- Valorisation en ligne des produits
- Filières : travailler avec la filière du tourisme (aménagement de gîtes) et pour le textile plutôt le récupérer pour des ateliers
- Question des matériaux

World café : Les activités de la recyclerie

Résumé des idées des participant.e.s sur :

LA VENTE :

- Il faut vendre les objets pour assurer l'équilibre financier
- A quel prix ? Tendance pour le « pas cher » / système de vente aux enchères pour les objets de valeur
- Une belle boutique, un agencement de qualité et des compétences en vente. Un lieu physique mais aussi vendre sur les marchés.
- De la gratuité pour écouler les stocks
- Des ventes thématiques
- Troc : paraît compliqué donc l'envisager sur des journées
- Pas de services payants
- L'idée d'une monnaie locale a même été émise

LA SENSIBILISATION

- Sensibiliser un large public et créer du lien social et intergénérationnel (écoles, maisons de retraite)
- Des idées d'ateliers : apprendre à acheter un objet, à mieux consommer, à réparer
- Ateliers saisonniers
- Aspect participatif à ces activités : faire ensemble
- Communication : dépliants, des panneaux d'information, des supports
- Des idées de concours photos (exemple : plus vieil objet)

Prochain atelier

Mardi 13 décembre 2022

Réfléchissons ensemble aux moyens
nécessaires pour la future recyclerie !

Espace de la Brenne - Sombornon
19h30 - 21h30



Plus d'infos

Consultez la page dédiée à la démarche
de la CC Ouche et Montagne

[Cliquez ici !](#)

Et inscrivez-vous à la newsletter pour connaître toutes les
actualités liées à la démarche !